



EVROPSKÁ UNIE
Fond soudržnosti
Operační program Životní prostředí



POVODŇOVÝ PLÁN OBCE JINDŘICHOV



Obsah povodňového plánu

TEXTOVÁ ČÁST

1 Titulní listy

Záznam o vypracování

Záznamy o aktualizaci

Vyjádření správců vodních toků

Potvrzení nadřízeného povodňového orgánu

Seznam zkratk

Autoři

2 Úvodní část

1

2.1 Úvod 2

2.1.1 Podklady pro zpracování digitálního povodňového plánu 3

2.1.2 Vysvětlení pojmu povodeň a povodňová opatření 3

2.2 Správci vodních toků 7

2.3 Příslušný povodňový orgán 9

2.4 Příslušné související povodňové komise 11

3 Věcná část

13

3.1 Charakteristika zájmového území 14

3.2 Hydrologické údaje 17

3.2.1 Odtokové poměry 18

3.2.2 Analýza časových možností 26

3.3 Charakteristika ohrožených objektů 27

3.4 Druh a rozsah ohrožení 30

3.4.1 Přirozená povodeň 30

3.4.2 Přirozená povodeň ovlivněná mimořádnými příčinami 31

3.4.3 Zvláštní povodeň 32

3.5 Opatření k ochraně před povodněmi 33

3.5.1 Povodňové prohlídky 34

3.5.2 Předpovědní povodňová služba 36

3.5.3 Organizace hlásné povodňové služby 37

3.5.4 Organizace hlídkové služby 39

3.6	Stupně povodňové aktivity	42
3.6.1	Orientační vyhlašování SPA podle dešťových srážek	47
4	Organizační část	49
4.1	Povodňové komise	50
4.2	Organizace povodňové služby	53
4.2.1	Činnost povodňového orgánu v době nebezpečí povodně a při povodni	60
4.2.2	Evidenční a dokumentační práce	67
4.3	Způsob vyhlašování SPA	70
4.4	Organizace dopravy	72
4.5	Způsob zabezpečení záchranných a zabezpečovacích prostředků	73
4.5.1	Zabezpečení pracovních sil a věcných prostředků na provádění záchranných prací a zabezpečení náhradních funkcí v území	74
4.5.2	Zabezpečení evakuace dočasného ubytování a stravování evakovaných občanů a jejich návrat	75
4.5.3	Zabezpečení dalších záchranných prací ve veřejném zájmu	79
4.6	Způsob vyžádání pomoci při povodni	80
4.7	Schéma toku informací	83
4.8	Varovná opatření	87
4.9	Způsob zajištění aktualizace	89

GRAFICKÁ ČÁST

PŘÍLOHOVÁ ČÁST

Příloha č.1a Ohrožené objekty

Příloha č.1b Důležité kontakty

Příloha č.2 Příslušné související povodňové komise

- Povodňová komise Jindřichov
- Povodňová komise ORP Krnov
- Krajská povodňová komise Moravskoslezského kraje
- Ústřední povodňová komise
- Pracovní štáb Ústřední povodňové komise
- Povodňová komise Janov
- Povodňová komise Vysoká

Příloha č.3 Plán spojení na důležité organizace

Příloha č.4 Dokumenty

Vzor vyhlášení SPA

Vzor odvolání SPA

Osnova souhrnné zprávy o povodni

Potvrzení účasti

Příkaz k provedení opatření

Osnova pro sledování škod a činností

Povodňová kniha

Jednací řád povodňové komise

Statut povodňové komise

Evakuační zavazadlo

Právní předpisy

Příloha č.5 Evidenční listy hlásných profilů

- Evidenční list profilu Bohušov (Osoblaha)
- Evidenční list profilu Jindřichov (Osoblaha)

Příloha č.6 Fotodokumentace

Příloha č.7 Výtah z povodňového plánu

1 Titulní listy

2 Úvodní část

3 Věcná část

4 Organizační část

Záznamy o vypracování

Obec	Jindřichov
Obec s rozšířenou působností	Krnov
Kraj	Moravskoslezský kraj
Příslušný vodoprávní úřad	Městský úřad Krnov, Odbor životního prostředí

Potvrzení souladu s povodňovým plánem vyššího stupně ve smyslu zákona č. 254/2001 Sb. ve znění pozdějších předpisů vydal: Městský úřad Krnov, Odbor životního prostředí

Vydal:

Dne:

č. j.:

Schválení povodňového plánu obce Jindřichov

Schválil:

Dne:

č. j.:

**OBSAHUJE NEVEŘEJNÁ DATA. URČENO POUZE PRO ÚŘEDNÍ
POTŘEBU.**

Digitální verze tohoto povodňového plánu je přístupná na webové adrese:

<http://www.edpp.cz/dpp/jindrichov>

Záznamy o aktualizaci

Organizační část

předmět aktualizace	podpis zpracovatele	datum	podpis provozovatele	datum

Dle technické normy vodohospodářské (TNV 752931) pro vypracovávání povodňových plánů, minimálně 1 x ročně ověřit platnost všech údajů v povodňovém plánu, zejména s ohledem na personální obsazení povodňových komisí a telefonních spojení. Revizi provádí Obecní úřad Jindřichov. Revize nepodléhá dalšímu schválení.

Věcná část

předmět aktualizace	podpis zpracovatele	datum	podpis provozovatele	datum

Dle technické normy vodohospodářské (TNV 752931) pro vypracovávání povodňových plánů, se aktualizace provádí při výrazných změnách, s komentářem změn. Revizi provádí Obecní úřad Jindřichov. Revize nepodléhá dalšímu schválení.

SEZNAM ZKRATEK

AČR	Armáda České republiky
ČÚZK	Český úřad zeměměřický a katastrální
ČHMÚ	Český hydrometeorologický ústav
ČIŽP	Česká inspekce životního prostředí
ČK	Červený kříž
ÚKŠ	Ústřední krizový štáb
ČOV	čistírna odpadních vod
ÚPK	Ústřední povodňové komise
ČRS	Český rybářský svaz
ČSÚ	Český statistický úřad
BMIS	bezdrátový místní informační systém
Bpv.	Balt po vyrovnání (výškový systém)
BRO	bezpečnostní rada obce
CPP	Centrální předpovědní pracoviště
DIBAVOD	Digitální báze vodohospodářských dat
DMR	Digitální model reliéfu
dPK	digitální povodňová kniha
dPP	digitální povodňový plán
DVT	drobný vodní tok
EDPP	elektronický digitální povodňový portál
ES	extravilánové splachy
EU	Evropská unie
GIS	geografický informační systém
GŘ HZS	Generální ředitelství Hasičského záchranného sboru
HOZ	hlavní odvodňovací zařízení
HP	hlásný profil
HPPS	Hlásná předpovědní a povodňová služba
HW	hardware (počítače a jejich technické vybavení)
HZS	Hasičský záchranný sbor
IBC	Integrované bezpečnostní centrum
ISKŘ	Informační systém krizového řízení
ISVS	Informační systém veřejné správy
IZS	Integrovaný záchranný systém
JSDH	jednotka sboru dobrovolných hasičů
JSVI	jednotný systém varování a informování obyvatelstva
KÚ	Krajský úřad
KHS	Krajská hygienická stanice
KOPIS	Krajské operační a informační středisko
KVS	Krajská veterinární správa
LČR	Lesy České republiky, s.p.
LB	levý břeh
LBP, PBP	levobřežní přítok, pravobřežní přítok
ř. km	říční kilometr
ŘSD	Ředitelství silnic a dálnic
LVS	lokální výstražný systém

LZS	Letecká záchranná služba
MěÚ	městský úřad
MŠ	mateřská škola
MŘ	manipulační řád
MŽP	Ministerstvo životního prostředí
MM	Magistrát města
MO	Ministerstvo obrany
MP	městská policie
MRS	Moravský rybářský svaz
MVE	malá vodní elektrárna
MVK	místo vizuální kontroly
MV	Ministerstvo vnitra
MVN	malá vodní nádrž
MZe	Ministerstvo zemědělství
NM	nebezpečné místo
OÚ	obecní úřad
OŽP	Odbor životního prostředí
OPIS	operačních a informačních středisko
OPŽP	Operační program Životní prostředí
ORP	obec s rozšířenou působností
OSN	Organizace spojených národů
PČR	Policie České republiky
PBPO	přírodě blízká protipovodňová opatření
PB	pravý břeh
PDF	Portable Document Format(přenosný formát dokumentu s koncovkou *.pdf)
PK	povodňová komise
PŠ	pracovní štáb
PLA	Povodí Labe, státní podnik
PMO	Povodí Moravy, s. p.
POD	Povodí Odry, státní podnik
POH	Povodí Ohře, státní podnik
PO	jednotky požární ochrany
POVIS	Povodňový informační systém
PPO	protipovodňová ochrana / protipovodňové opatření
PP	povodňový plán
PPVN	povodňový plán vlastníka nemovitosti
PVL	Povodí Vltavy, státní podnik
Q _N	N-letý průtok resp. záplavová čára při pravděpodobnosti opakování N let
RPIM	Regionální poradenské a informační místo
RPP	Regionální předpovědní pracoviště
SÚJB	Státní úřad pro jadernou bezpečnost
SÚS	Správa a údržba silnic
SDH	sbor dobrovolných hasičů
SEKM	Systém evidence kontaminovaných míst
SFŽP	Státní fond životního prostředí ČR
SHMÚ	Slovenský hydrometeorologický ústav
SIVS	Systém integrované výstražné služby ČHMÚ

S-JTSK	Systém jednotné trigonometrické sítě katastrální (kartografická zobrazení)
SMS	Short Message Systems (služba krátkých textových zpráv)
SNUS	středisko nouzového ubytování a stravování
SO	správní obvod
SPA	stupeň povodňové aktivity
SSHR	Správa státních hmotných rezerv
ST	správce toků / správa toků
SW	software
TBD	technickobezpečnostní dozor
VaK	vodovody a kanalizace
VÚV	Výzkumný ústav vodohospodářský
VD	vodní dílo
VHD	vodohospodářský dispečink
VPS	výstraha povodňové služby
v.v.i.	veřejná výzkumná instituce
WMS	Web Map Servis - webová mapová služba
ZABAGED	Základní báze geografických dat
ZÚ	záplavové území
ZŠ	základní škola
ZZS	zdravotnická záchranná služba

Autoři

ENVIPARTNER, s. r. o., Vídeňská 55, 639 00 Brno-Štýřice

- Datum aktualizace věcné části: 09.10.2019
- Datum aktualizace organizační části: 09.10.2019
- Datum aktualizace grafické části: 09.10.2019
- Datum aktualizace příloh: 09.10.2019

Autorská práva mapových a datových podkladů použitých v digitální verzi:

- Ministerstvo životního prostředí
- Český úřad zeměměřický a katastrální
- Český statistický úřad
- Výzkumný ústav vodohospodářský TGM, v.v.i.

1 Titulní listy

2 Úvodní část

3 Věcná část

4 Organizační část

2.1 Úvod

Povodňový plán obce Jindřichov je základním dokumentem pro řízení ochrany před povodněmi ve správním území obce. Řeší opatření potřebná k odvrácení nebo zmírnění povodňových škod, ke kterým by mohlo dojít rozvodněním vodních toků ve správním území obce a zaplavením nemovitostí při povodni. Povodňový plán obsahuje rozvedení úkolů a činností při provádění opatření k ochraně před povodněmi na úrovni povodňové komise obce Jindřichov. Tento dokument je přínosem při koordinační činnosti jednotlivých složek integrovaného systému a díky webovému rozhraní, kde bude umístěna grafická část povodňového plánu, bude přínosem pro samotnou obec a její obyvatele při vyhledávání informací i v době mimo povodňové situace.

Povodňový plán obce Jindřichov je zpracován v souladu s § 71 zákona č. 254/2001 Sb., o vodách a souvisejícími předpisy. Skládá se ze tří částí, a to z části textové (která se dále dělí na část úvodní, věcnou, a organizační), grafické a příloh. Pro vlastní ochranu před povodní je nejdůležitější organizační část, která obsahuje úkoly pro jednotlivé účastníky ochrany před povodněmi, a přílohová část, obsahující jmenné seznamy, adresy a způsob spojení účastníků ochrany před povodněmi. Povodňový plán je vytvářen s vazbou na systém POVIS.

Digitální povodňový plán umožňuje oproti klasickému publikování (tištěná verze nebo elektronická verze) mnohem větší míru provázanosti obsahu pomocí odkazů – jak mezi jednotlivými částmi textu, tak mezi grafickou částí (mapovými pohledy). Mapové podklady mohou zobrazit konkrétní navolený obsah jednotlivých prvků a tím vhodně pomoci při rychlém vyhledávání informací. Odkazem lze z databázi mapového serveru zobrazit i potřebné informace (např. tabulky).

2.1.1 Podklady pro zpracování digitálního povodňového plánu

- Zákon č. 254/2001 Sb. o vodách a o změně některých zákonů (Vodní zákon) ve znění pozdějších předpisů
- Odvětvová technická norma vodního hospodářství TNV 75 2931 POVODŇOVÉ PLÁNY
- Metodický pokyn odboru ochrany vod Ministerstva životního prostředí k zabezpečení hlášené a předpovědní služby, 12/2011
- Tištěný plán připravenosti obce Jindřichov na mimořádné události a krizové situace z roku 2014
- Digitální povodňový plán Moravskoslezského kraje
- Digitální povodňový plán ČR
- Povodňový informační systém POVIS
- Veřejně dostupné informace a data
- Hydrologická data poskytnutá státním podnikem Povodí Odry
- Hydrologická data poskytnutá Českým hydrometeorologickým ústavem
- Digitální báze vodohospodářských dat (DIBAVOD)
- ZABAGED[®]
- Výškový systém: Balt po vyrovnání
- Použité kartografické zobrazení Křovákovo, souřadný systém S-JTSK

2.1.2 Vysvětlení pojmu povodeň a povodňová opatření

Povodeň (§ 64)

(1) Povodněmi se pro účely tohoto zákona rozumí přechodné výrazné zvýšení hladiny vodních toků nebo jiných povrchových vod, při kterém voda již zaplavuje území mimo koryto vodního toku a může způsobit škody. Povodní je i stav, kdy voda může způsobit škody tím, že z určitého území nemůže dočasně přirozeným způsobem odtékat nebo její odtok je nedostatečný, případně dochází k zaplavení území při soustředěném odtoku srážkových vod. Povodeň může být způsobena přírodními jevy, zejména táním, dešťovými srážkami nebo chodem ledů (přirozená povodeň), nebo jinými vlivy, zejména poruchou vodního díla, která může vést až k jeho havárii (protržení) nebo nouzovým řešením kritické situace na vodním díle (zvláštní povodeň).

(2) Povodeň začíná vyhlášením druhého nebo třetího stupně povodňové aktivity (§ 70) a končí odvoláním třetího stupně povodňové aktivity, není-li v době odvolání třetího stupně povodňové aktivity vyhlášen druhý stupeň povodňové aktivity. V tom případě končí povodeň odvoláním druhého stupně povodňové aktivity. Povodní je rovněž situace uvedená v odstavci 1, při níž nebyl vyhlášen druhý nebo třetí stupeň povodňové aktivity, ale stav nebo průtok vody v příslušném profilu nebo srážka dosáhla směrodatné úrovně pro některý z těchto stupňů povodňové aktivity podle povodňového plánu příslušného územního celku. Pochybnosti o tom, zda v určitém území a v určitém čase byla povodeň, rozhoduje, je-li splněna některá z těchto podmínek, vodoprávní úřad.

(3) Za nebezpečí povodně se považují situace zejména při:

- a) dosažení stanoveného limitu vodního stavu nebo průtoku ve vodním toku a jeho stoupající tendenci
- b) déletrvajících vydatných dešťových srážkách, popřípadě prognóze nebezpečí intenzivních dešťových srážek, očekávaném náhlém tání, nebezpečném chodu ledů nebo při vzniku nebezpečných ledových zácp a nápěchů
- c) vzniku mimořádné situace na vodním díle, kdy hrozí nebezpečí jeho poruchy

Povodňová opatření (§ 65)

(1) Povodňová opatření jsou přípravná opatření, opatření prováděná při nebezpečí povodně, za povodně a opatření prováděná po povodni.

(2) Přípravná opatření jsou

- a) stanovení záplavových území,
- b) vymezení směrodatných limitů stupňů povodňové aktivity,
- c) povodňové plány,
- d) povodňové prohlídky,
- e) příprava předpovědní a hlásné povodňové služby,
- f) organizační a technická příprava,
- g) vytváření hmotných povodňových rezerv,
- h) příprava účastníků povodňové ochrany.

(3) Opatření při nebezpečí povodně a za povodně jsou

- a) činnost předpovědní povodňové služby,
- b) činnost hlásné povodňové služby,
- c) varování při nebezpečí povodně,
- d) zřízení a činnost hlídkové služby,
- e) vyklizení záplavových území,
- f) řízené ovlivňování odtokových poměrů,
- g) povodňové zabezpečovací práce,
- h) povodňové záchranné práce,
- i) zabezpečení náhradních funkcí a služeb v území zasaženém povodní.

(4) Opatření po povodni jsou

- a) evidenční a dokumentační práce,
- b) vyhodnocení povodňové situace včetně vzniklých povodňových škod,
- c) odstranění povodňových škod a obnova území po povodni.

(5) Povodňová opatření podle odstavců 1 až 4 nejsou výstavba, údržba a opravy staveb a ostatních zařízení sloužících k ochraně před povodněmi, jakož i investice vyvolané povodněmi.

Blíže jsou pojmy povodeň a povodňová opatření definována v § 64 a § 65 Zákona č. 254/2001 Sb., o vodách a o změně některých zákonů (vodní zákon), ve znění pozdějších předpisů. Povodňová opatření jsou blíže specifikována v kapitole *Opatření k ochraně před povodněmi*

2.2 Správci vodních toků

V této kapitole jsou uvedeny vodní toky, které ovlivňují povodňovou situaci a odtokové poměry v zájmovém území.

- **Vodní toky ve správě Povodí Odry, státní podnik**

Správce:

Povodí Odry, státní podnik, Varenská 3101 / 49, 701 26 Ostrava

Přímý výkon správy toku:

Provoz Krnov závodu Opava 1

Albrechtická 22, 794 01 Krnov

Tel.: 554 616 220

Ing. Jaroslav Hlaváček, tel: 554 616 293, e-mail: jaroslav.hlavacek@pod.cz

Kontakty na správce vodních toků naleznete také v příloze Plán spojení na důležité organizace

V této podkapitole jsou vypsány pouze vodní toky delší než 1 km. Správa vodních toků Povodí Odry, státní podnik spravuje tyto vodní toky a také některé další vodní toky na území obce Jindřichov, které svou délkou nespĺňují výše uvedené kritérium. Vodní toky jsou seřazeny na základě délky (sestupně).

Název vodního toku	IDVT	ČHP
Osoblaha (řkm 0,00 - 33,27)	10100113	2-04-02-001/003
Hraniční potok	10101213	2-04-02-026
Bezejmenný tok	10104427	2-04-02-025
Bezejmenný tok	10214382	2-04-02-026

- **Vodní toky ve správě Lesy České republiky, s. p.**

Správce:

Lesy České republiky, s. p., Přemyslova 1106/19, Nový Hradec Králové, 500 08 Hradec Králové 8

Přímý výkon správy toku:

ST – oblast povodí Odry, Nádražní 2811, Frýdek-Místek, 738 01

Ing. Miroslav Kahánek, tel: 956 951 210

Rajon - příslušný správce VT na území obce Jindřichov:

Rajon 102

Ing. Jiří Solnický, tel: 956 951 243, 724 525 189, e-mail: jiri.solnický@lesyrcz.cz

Kontakty na správce vodních toků naleznete také v příloze Plán spojení na důležité organizace

V této podkapitole jsou vypsány pouze vodní toky delší než 1 km. Správa vodních toků Lesy České republiky, s. p. spravuje tyto vodní toky včetně jejich přítoků a také některé další vodní toky na území obce Jindřichov, které svou délkou nesplňují výše uvedené kritérium. Vodní toky jsou seřazeny na základě délky (sestupně).

Název vodního toku	IDVT	ČHP
PP Svinného potoka	10208895	2-04-02-002
Svinný potok	10215451	2-04-02-002/003
LP LP Mušlova	10208996	2-04-02-004
LP Osoblahy	10210241	2-04-02-001
LP PP Svinného potoka	10210203	2-04-02-002
LP Osoblahy	10210129	2-04-02-001

- **Vodní toky bez určeného správce**

V této podkapitole jsou vypsány pouze vodní toky delší než 1 km.

Název vodního toku	IDVT	ČHP
HOZ	10214139	2-04-02-001

2.3 Příslušný povodňový orgán

Řízení ochrany před povodněmi zabezpečují povodňové orgány. Řízení ochrany před povodněmi zahrnuje přípravu na povodňové situace, řízení, organizaci a kontrolu všech příslušných činností v průběhu povodně a v období následujícím bezprostředně po povodni včetně řízení, organizace a kontroly činnosti ostatních účastníků ochrany před povodněmi. Povodňové orgány se při své činnosti řídí povodňovými plány.

V době mimo povodeň jsou povodňovými orgány:

- **Obecní úřad Jindřichov**

Jindřichov 58, 793 83

Tel.: 554 641 129. 724 180 356

E-mail: starosta@obecjindrichov.cz

- **Městský úřad Krnov - Odbor životního prostředí - Vodní a odpadové hospodářství**

Hlavní náměstí 1, 794 01 Krnov

Tel: 554 697 111

Fax: 554 610 418

E-mail: epodatelna@mukrnov.cz

Odbor životního prostředí - Ing. Petr Suchý

Hlavní náměstí 96/1, Pod Bezručovým vrchem, 794 01 Krnov 1

Tel: 554 697 327

Vodní a odpadové hospodářství - Ing. Pavla Hájková

Tel: 554 697 325

E-mail: phajkova@mukrnov.cz

- **Krajský úřad Moravskoslezského kraje - Odbor životního prostředí a zemědělství - Oddělení vodního hospodářství**

28. října 117, 702 18 Ostrava

Odbor životního prostředí a zemědělství - Ing. Jan Filgas

Tel.: 595 622 387

E-mail: jan.filgas@msk.cz

Oddělení vodního hospodářství - Ing. Bc. Lenka Heczková

Tel.: 595 622 683

E-mail: lenka.heczkova@msk.cz

Ministerstvo životního prostředí; zabezpečení přípravy záchranných prací přísluší
Ministerstvu vnitra

2.4 Příslušné související povodňové komise

Povodňovou komisi obce zřizuje rada obce k plnění úkolů při ochraně před povodněmi.

Po dobu povodně jsou povodňovými orgány:

- **Povodňová komise obce Jindřichov**

Jindřichov 58, 793 83

Tel.: 554 641 129. 724 180 356

E-mail: starosta@obecjindrichov.cz

- **Povodňová komise obce s rozšířenou působností Krnov**

Hlavní náměstí 1, 794 01 Krnov

Tel.: 554 697 111

E-mail: epodatelna@mukrnov.cz

Pohotovostní tel.: 606 834 209

- **Povodňová komise Moravskoslezského kraje**

28. října 2771/117, 70200 Ostrava

Tel.: 595 622 222

E-mail: povoden@msk.cz

V době povodně:

IBC MSK, Nemocniční 11/3328, 702 00 Ostrava

Tel.: 950 739 804

Fax.: 950 739 291

E-mail: ks.msk@hzsmk.cz

- **Ústřední povodňová komise**

Vršovická 1442/ 65, 100 00 Praha 10

Tel.: 267 121 111

Fax: 267 310 920

E-mail: povodnova_sluzba@mzp.cz

Organizační povinnosti a doporučené vybavení povodňových komisí jsou uvedeny v kapitole *Povodňové komise*.

Pokud dojde k vyhlášení krizového stavu podle zákona č.240/2000 Sb., o krizovém řízení a o změně některých zákonů (krizový zákon), ve znění pozdějších předpisů přejímá řízení ochrany před povodněmi orgán, který je k tomu podle tohoto zákona příslušný.

1 Titulní listy

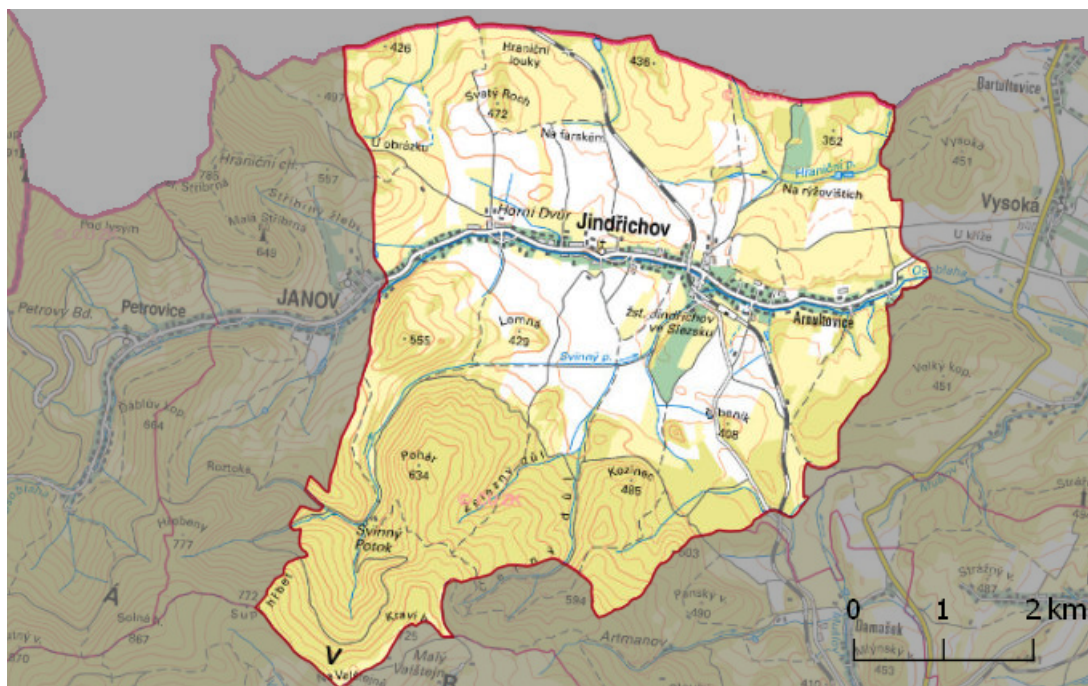
2 Úvodní část

3 **Věcná část**

4 Organizační část

3.1 Charakteristika zájmového území

Obec Jindřichov je leží v SO ORP Krnov v Moravskoslezském kraji. K 31. 12. 2018 bylo v obci evidováno 1 267 obyvatel. Velikost obce činí 3 471 ha.



Obrázek 1: Katastrální území obce Jindřichov

Geologické a geomorfologické charakteristiky

Geomorfologicky náleží zájmové území do provincie *Česká vysočina*, subprovincii *Krkonošsko-jesenická soustava*, oblasti *Jesenická podsoustava*, celku *Zlatohorská vrchovina* a podcelku *Hynčická hornatina*. Střední nadmořská výška oblasti se pohybuje mezi 350-600 m n. m., nejvyšším bodem katastru je vrch o nadmořské výšce 740 m.

Struktura půdního fondu

V území obce Jindřichov dominuje půdní typ kambizem a jeho variety (oglejená, modální, oglejená kyselá, dystrická). Ostrůvkovitě se na území obce Jindřichov nachází půdní typ pseudoglej.

Celková rozloha řešeného území činí 3 471,08 ha. Níže uvedená tabulka popisuje rozlohu a procentní podíly jednotlivých ploch, které se na katastru obce vyskytují. Dle tabulky lze vidět, že je území Jindřichova tvořeno především zemědělskou půdou (56,78 %) a z ní největší plochy zaujímá orná půda (59,87 %). Zbytek plochy dále tvoří zejména lesní pozemky (36,37 %) a trvalé travní porosty (36,64 %).

Tabulka č. 1: Využití pozemků v obci Jindřichov (dle ČSÚ k 31. 12. 2017)

Druh pozemku	Plocha	Zastoupení
Orná půda	1 179,98 ha	33,99 %
Zahrady a sady	68,81 ha	1,98 %
Trvalé travní porosty	722,10 ha	20,80 %
Lesní půda	1262,51 ha	36,37 %
Vodní plochy	29,97 ha	0,87 %
Zastavěné plochy	37,94 ha	37,94 %
Ostatní plochy	169,76 ha	169,76 %
Celková výměra k.ú.	3471,08 ha	100 %

Klimatické charakteristiky

Podle Quittovy klimatické klasifikace (za období let 1961-2000) území obce spadá do klimatických oblastí MT7 a MT9.

Lokalita se tak vyznačuje dlouhým, mírně teplým až teplým létem, krátkým a mírným přechodným obdobím a normálně dlouhou a mírnou zimou. Průměrný roční úhrn srážek v této oblasti se pohybuje kolem 700-800 mm, průměrné roční teploty jsou okolo 8–9 °C.

Tabulka č. 2: Charakteristika vybraných klimatických oblastí MT7 a MT9

Charakteristika	MT7	MT9
Počet letních dnů	30 - 40	40 - 50
Počet dnů s průměrnou teplotou 10 °C a více	140 - 160	140 - 160
Počet mrazových dnů	110 - 130	110 - 130
Počet ledových dnů	40 - 50	30 - 40
Průměrná teplota v lednu [°C]	-2 - (-3)	-3 - (-4)
Průměrná teplota v červenci [°C]	16 - 17	17 - 18
Průměrná teplota v dubnu [°C]	6 - 7	6 - 7
Průměrná teplota v říjnu [°C]	7 - 8	7 - 8
Průměrný počet dnů se srážkami 1 mm a více	100 - 120	100 - 120
Srážkový úhrn ve vegetačním období [mm]	400 - 450	400 - 450
Srážkový úhrn v zimním období [mm]	250 - 300	250 - 300
Počet dnů se sněhovou pokrývkou	60 - 80	60 - 80
Počet zamračených dnů	120 - 150	120 - 150
Počet jasných dnů	40 - 50	40 - 50

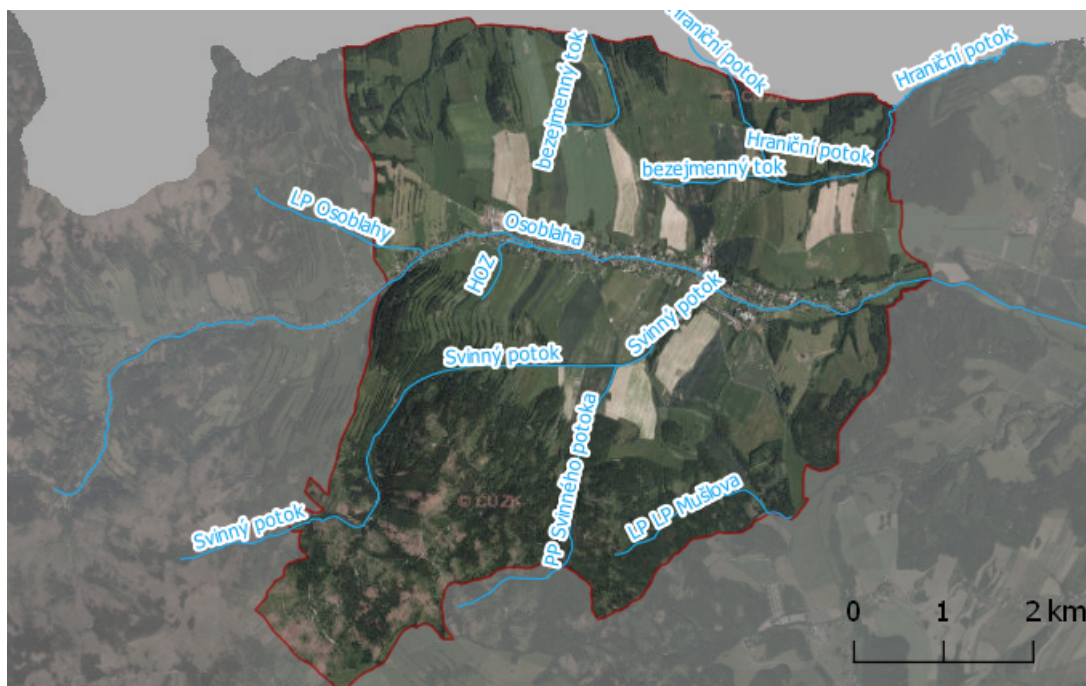
3.2 Hydrologické údaje

Základní údaje o vodních tocích na území obce Jindřichov

Nejvýznamnější vodní tok, z hlediska povodňového ohrožení, na území obce Jindřichov je **Osoblaha**. Číslo hydrologického pořadí 2-04-02-001/2/3/4. *Osoblaha* pramení ve Zlatohorské vrchovině, délka toku činí 14,29 km, jeho nejvýznamnějším přítokem je Svinný potok, číslo hydrologického pořadí 2-04-02-002. Svinný potok pramení zhruba 4 km od hranic katastrálního území obce Jindřichov, jeho délka činí 6,75 km. Severní částí území protéká Hraniční potok s délkou 3,24 km. Vodní toky *Osoblaha* a *Hraniční potok* jsou ustanoveny ve vyhlášce č. 178/2012 Sb., kterou se stanoví seznam významných vodních toků a způsob provádění činností souvisejících se správou vodních toků, jako **významný vodní tok**.

Tabulka č. 3: Základní hydrologické charakteristiky vodního toku Osoblaha

Místo profilu	ř. km	Q_a [m ³ /s]	Q_{100} [m ³ /s]
Osoblaha	4,00	1,22	175,00



Obrázek 2: Vodní toky na území obce Jindřichov delší než 1 km

Základní údaje o vodních nádržích na území obce Jindřichov

Na území obce Jindřichov se nachází celkem **7 vodních nádrží**, z nichž 6 se nachází v severovýchodní části území na Hraničním potoce. Sedmá z nádrží se nachází na bezejmenném vodním toku, který je přítokem Osoblahy.

3.2.1 Odtokové poměry

Vodní tok **Osoblaha** má na území obce Jindřichov oficiálně stanovené záplavové území včetně aktivní zóny ZÚ v úseku ř. km 0,000 - 33,6, které bylo vyhlášené Krajským úřadem Moravskoslezského kraje a nabývá platnosti od 8. 3. 2004 (č. j. ŽPZ/10969/03).

Kromě území ohroženého vyššími stavy a průtoky vodních toků představují riziko přívalové srážky a také dlouhotrvající deště, kdy je povodí přesycené. Rozvodnění malých toků má při dlouhotrvajících deštích za následek i zvýšení hladiny Osoblahy. Potenciálně ohrožené objekty jsou uvedeny v kapitole *Charakteristika ohrožených objektů*.

Odtokové poměry dále ovlivňují:

- ploty a skládky materiálů a předmětů v blízkosti vodních toků, a zejména stávající silniční mosty, lávky a přemostění, jejichž mostní opěry a konstrukce mohou za určitých okolností tvořit překážku při odtoku povodňových vod. Ucpáním mostních a jezových profilů předměty plovoucími po hladině dojde ke vzduť vody nad mostem či jezem a k výraznému zvětšení rozlivu. Dále lze přepokládat, že by mohlo dojít i k poškození mostů, lávek, případně jezů. Z toho důvodu je nutné sledovat všechny tyto objekty, zejména mostní. Technicky lze snížení škod napomoci včasným odstraňováním tzv. splávi – plovoucích předmětů (stromů, keřů, větví, stavebních prvků a různých odpadů) z rizikových profilů koryt vodních toků, zvláště propustků, lávek a mostů a včasným zpevňováním erozí narušených břehů.
- větší průmyslové areály a areály zemědělských družstev, sklady nebezpečných látek, čistírny odpadních vod, jezy či malé vodní elektrárny a další, které mohou být ohrožujícími objekty v záplavovém území

- sesuvy půdy, které hrozí při vyšších průtocích zejména v korytech drobných toků ale i v horských úsecích vodohospodářsky významných toků. Sesuv půdy pak způsobí rychlé zanesení koryta buď v místě sesuvu nebo níže na toku a následné vyběžení vody na okolní pozemky
- výjimečné situace na toku, např. ledové jevy a vodní díla na tocích

Na území obce se nachází několik zatrubněných úseků vodních toků. Úseky HOZ u zámku a odvodnění zemědělských areálů by bylo vhodné upravit z důvodu jejich možného ucpání. Více vi z *Přírozená povodeň*

Při terénním průzkumu koryt vodních toků na území obce Jindřichov bylo identifikováno několik kritických míst omezující odtokové poměry, z nichž nejkritičtější jsou:

- zatrubněné úseky vodních toků
- most u č.p. 466

Tabulka č. 4: Místa omezující odtokové poměry na území obce Jindřichov

Název	Popis	Vodní tok	ř.km
mostek č.p. 69	přemostění vodního toku	Osoblaha	22.95
mostek č.p. 22	přemostění vodního toku	Osoblaha	23.19
vodní stupeň č.p. 18 - 55	přemostění vodního toku	Osoblaha	23.66
mostek č.p. 74	přemostění vodního toku	Osoblaha	23.9
mostek č.p. 9	přemostění vodního toku	Osoblaha	24.05
mostek č.p. 46	přemostění vodního toku	Osoblaha	24.12
mostek č.p. 77	přemostění vodního toku	Osoblaha	24.23
mostek č.p. 466	přemostění vodního toku	Osoblaha	24.82
mostek č.p. 492	přemostění vodního toku	Osoblaha	25.02
most č.p. 24	přemostění vodního toku	Osoblaha	25.45
mostek č.p. 440	přemostění vodního toku	Osoblaha	25.59
most č.p. 29 železnice	přemostění vodního toku	Osoblaha	25.64
mostek č.p. 363	přemostění vodního toku	Osoblaha	25.73
mostek č.p. 40	přemostění vodního toku	Osoblaha	25.87

mostek č.p. 379	přemostění vodního toku	Osoblaha	26.05
mostek č.p. 291	přemostění vodního toku	Osoblaha	26.19
mostek č.p. 273	přemostění vodního toku	Osoblaha	26.28
mostek č.p. 351	přemostění vodního toku	Osoblaha	26.45
mostek č.p. 56	přemostění vodního toku	Osoblaha	26.46
mostek č.p. 194	přemostění vodního toku	Osoblaha	26.53
mostek u hřbitova	přemostění vodního toku	Osoblaha	26.67
mostek č.p. 353	přemostění vodního toku	Osoblaha	26.75
mostek č.p. 478 u pošty	přemostění vodního toku	Osoblaha	26.8
mostek č.p. 63	přemostění vodního toku	Osoblaha	26.9
mostek č.p. 67	přemostění vodního toku	Osoblaha	27.06
mostek č.p. 332	přemostění vodního toku	Osoblaha	27.33
mostek č.p. 473	přemostění vodního toku	Osoblaha	27.49
mostek č.p. 305	přemostění vodního toku	Osoblaha	27.54
mostek č.p. 80	přemostění vodního toku	Osoblaha	27.63
mostek č.p. 347	přemostění vodního toku	Osoblaha	27.8
mostek č.p. 90	přemostění vodního toku	Osoblaha	28.12
mostek č.p. 449	přemostění vodního toku	Osoblaha	28.31
mostek č.p. 259	přemostění vodního toku	Osoblaha	28.4
mostek č.p. 123	přemostění vodního toku	Osoblaha	28.7
mostek č.p. 393	přemostění vodního toku	Osoblaha	28.8
mostek č.p. 308	přemostění vodního toku	Osoblaha	28.95
mostek č.p. 114	přemostění vodního toku	Osoblaha	29.25
mostek č.p. 238	přemostění vodního toku	Svinný p.	-
mostek za železnicí	přemostění vodního toku	Svinný p.	0.22
mostek pod železnicí	přemostění vodního toku	Svinný p.	0.42
most č.p. 422 před železnicí	přemostění vodního toku	Svinný p.	0.66

Přívalové povodně

Přívalové povodně (anglicky nazývané *flash floods*), jsou charakteristické svým velmi rychlým vývojem. V časovém období desítek minut až několika hodin dochází zejména na malých vodních tocích k prudkému vzestupu hladiny, avšak po její kulminaci většinou dochází k podobně rychlému poklesu. Vzestupu hladin v tocích předchází často plošný odtok vody po svazích nebo jinak suchými údolnicemi. Nebezpečí přívalových povodní spočívá především v jejich rychlém a často nečekaném nástupu, ale také ve velké rychlosti proudu, který s sebou navíc unáší množství pevného materiálu, jako jsou části stromů a větví, ale i části pobořených domů, mostů aj. Škody tedy vznikají nejen zaplavením, ale také dynamickými účinky proudící vody.

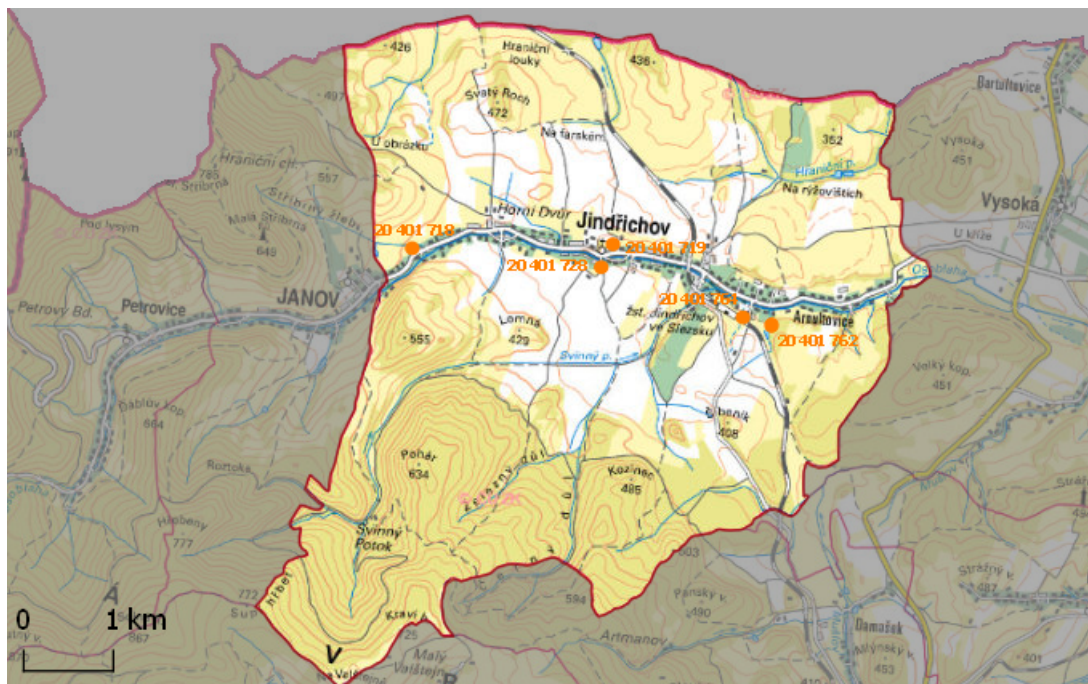
Na území obce Jindřichov bylo stanoveno místo ohroženo přívalovou povodní v blízkosti zemědělských areálů. Problémové je odvodnění areálů, zejména neupravené odvoňovací kanály a propustky.

Tabulka č. 5: Místa ohrožení přívalovou povodní na území obce Jindřichov

Název	Popis	Směr
Jindřichov u rybníka	ohrožení přívalovou povodní	J
Jindřichov-zemědělský areál	ohrožení přívalovou povodní, neupravené odvoňovací kanály a propustky	J
Jindřichov-západ	ohrožení přívalovou povodní	SZ
Jindřichov u č.p. 189	ohrožení přívalovou povodní	J
Jindřichov střed	ohrožení přívalovou povodní	ZSZ

Stanovení míst ohrožení přívalovými povodněmi metodou kritických bodů

Metodou tzv. kritických bodů byla Výzkumným ústavem vodohospodářským, v. v. i. provedena analýza a vyznačeno území, které může být příčinou lokální přívalové povodně při intenzivních deštích. Kritické body byly stanoveny na základě digitálního modelu terénu s rozlišením buňky 10 x 10 m. K zařazení dráhy soustředěného povrchového odtoku do kritického bodu byly zohledněny tři parametry: velikost přispívací plochy (0,3 - 10,0 km²), průměrný sklon přispívací plochy (3,5 %) a podíl plochy orné půdy v povodí (40 %). V případě, že byl podíl orné půdy menší než 40 %, případně byla plocha zcela zalesněna, byly zohledněny pouze dva parametry a to velikost přispívací plochy (1,0 - 10,0 km²) a průměrný sklon přispívací plochy (5,0 %). Tyto body byly stanoveny pro celé území ČR v měřítku 1: 500 000.



Obrázek 3: Zhodnocení vzniku přívalových povodní na území obce Jindřichov metodou kritických bodů

Tabulka č. 6:

Charakteristika kritických bodů na území obce Jindřichov

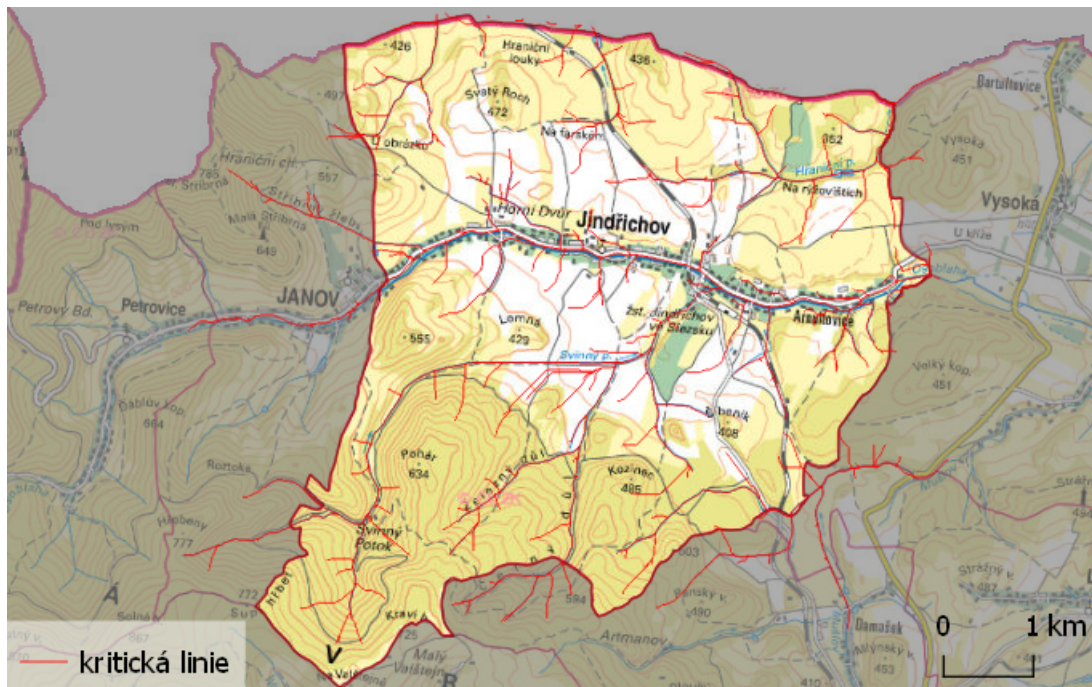
Kritický bod	Průměrný sklon	Podíl orné půdy	Plocha povodí kritického bodu
20 401 718	22,419 %	0,000 %	181,99 ha
20 401 719	6,391 %	0,819 %	145,00 ha
20 401 728	4,119 %	0,689 %	44,92 ha
20 401 764	4,826 %	0,846 %	48,61 ha
20 401 762	7,750 %	0,545 %	68,72 ha

Na území obce Jindřichov bylo stanoveno **pět kritických bodů**:

- **Kritický bod 20401718** - povodí LP Osoblahy, u č.p. 103
- **Kritický bod 20401719** - u č.p. 428
- **Kritický bod 20401728** - u č.p. 192
- **Kritický bod 20401764** - povodí bezejmenného vodního toku, u zemědělských areálů
- **Kritický bod 20401762** - u vodní nádrže na bezejmenném vodním toku nad Arnultovicemi

Identifikace odtokových linií s přispívající plochou povodí > 5 ha

V rámci projektu „Strategie ochrany před negativními dopady povodní a erozními jevy přírodě blízkými opatřeními v České republice“ byla vytvořena mapová kompozice odtokové poměry, z níž je čerpáno v následujícím grafickém výstupu. Jedná se o identifikaci odtokových linií (dráhy přímého povrchového odtoku) s přispívající plochou povodí > 5 ha. Tyto odtokové linie mohou dát za vznik soustředěnému povrchovému odtoku, který může způsobit škody na území obce Jindřichov. Odtokové linie nezohledňují aktuální využití pozemků ani jiné skutečnosti, které mají vliv na přerušení soustředěného povrchového odtoku.



Obrázek 4: Odtokové linie s plochou sběrného povodí > 5 ha na území obce Jindřichov

Ledové jevy

Ledové bariéry za určitých podmínek mohou vznikat v kterémkoli místě vodních toků. Výskyt a průběh ledových jevů kontroluje správce. V manipulačních řádech jednotlivých objektů (jezů) by měla být popsána manipulace v případě výskytu ledových jevů. Při hrozcím nebezpečí vzniku povodně jsou správci toku, případně vodních děl povinni informovat příslušnou povodňovou komisi.

Dle seznamu toků s častými ledovými jevy, zveřejněného Českým hydrometeorologickým ústavem, nepatří toky ve správním území obce Jindřichov mezi kritické. Přesto je nutné, zejména v období tání, věnovat zvýšenou pozornost všem mostům a lávkám přes koryto vodoteče. Při chodu ledů musí povodňové hlídky sledovat celé toky. Voda vlivem chodu ledů a tvorby ledových bariér může vybřezovat i při malých průtocích.

Vodní díla

Vodní díla (*viz také ustanovení § 55 Vodního zákona*) jsou stavby budované na toku sloužící k jeho využití. Tyto stavby pak bezprostředně více či méně ovlivňují a upravují přirozený průtok vody v korytech přirozených nebo umělých. Hlavními vodními díly ovlivňujícími odtokové poměry jsou:

- **vodní nádrž** - prostor vytvořený vzdouvací stavbou na vodním toku, využitím přírodní nebo umělé prohlubně na zemském povrchu nebo ohrazováním části území, určený k akumulaci vody a k řízení odtoku.
- **jez** - vzdouvací zařízení vybudované v korytě toku, které v něm trvale nebo dočasně vzdouvá vodu k různým vodohospodářským účelům.

Na území obce Jindřichov se nachází **7 vodních nádrží**, které mohou ovlivnit průběh povodně:

- **Vodní nádrž na bezejmenném přítoku Osoblahy** se nachází ve východní části obce.
- **Soustava vodních nádrží na Hraničním potoce** se nachází v severovýchodní části obce. Jedná se o 6 vodních nádrží v soukromém vlastnictví.

Tabulka č. 7: Seznam vodních děl ovlivňujících odtokové poměry na území obce Jindřichov

Název	Kat. TBD	Plocha [ha]	Vodní tok	Provozovatel	Kontakt
Vodní nádrž na bezejmenném přítoku Osoblahy	-	0.38	nepojmenovaný (205600000800)	ALTERAGRA s.r.o.	-
Soustava vodních nádrží Jindřichov	-	0.34	Hraniční p.	PESTAV, s.r.o.; ALTERAGRA s.r.o.	-

Protipovodňová opatření

Na území obce Jindřichov nejsou vybudována žádná protipovodňová opatření, avšak v obci byla v minulosti provedena úprava některých odvodňovacích kanálů a propustků.

3.2.2 Analýza časových možností

Pro vodní toky na území obce Jindřichov nejsou k dispozici orientační postupové doby povodňových průtoků. Ty jsou stanoveny na základě předchozích zkušeností. Rychlost postupu povodňových průtoků ovlivňuje stav vegetace, splaveniny, ledové jevy, šířka inundace, spádové stupně apod.

Odhad tendence vývoje další povodňové situace, vycházející mimo jiné ze skutečného stavu nasycení půdy a nepříznivé předpovědi (vydatné srážky na více následujících dnů), je nejdůležitějším předpokladem pro včasné vyhlášení jednotlivých stupňů povodňové aktivity. Včasné znamená dříve, než hladina směrodatné hodnoty skutečně dosáhne. Z tohoto důvodu je důležitá předpovědní služba zajišťovaná ČHMÚ ve spolupráci s vodo-hospodářským dispečinkem Povodí Odry, státní podnik.

3.3 Charakteristika ohrožených objektů

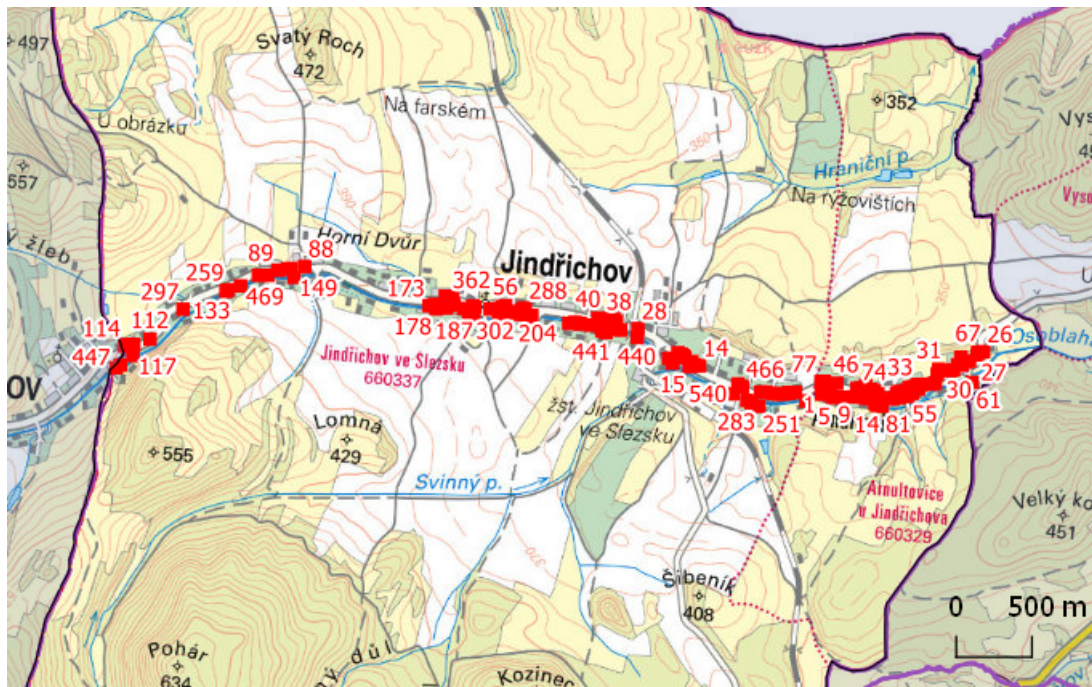
Seznam ohrožených objektů

Při povodňových situacích může dojít k ohrožení objektů srážkami, zpětným vzduťm, splachy z polí i nefunkční kanalizací.

Na území obce Jindřichov je při povodni ohrožováno zhruba **144 budov**, které trvale obývá zhruba **246 obyvatel**, z toho **61** patří do **rizikové skupiny** (starší 70 let, osoby ZTP), dalších 166 obyvatel je řazeno do kategorie krátkodobě pobývajících. Tyto objekty je nutno varovat, případně evakuovat.

Tabulka č. 8: Ohrožené objekty na území obce Jindřichov - agregované

Popis umístění	Vodní tok	ř.km	Počet budov	Počet osob
č.p. 1, 2, 5, 7, 9, 10, 14, 15, 16, 38, 39, 41, 42, 46, 50, 53, 59, 65, 74, 75, 77, 78, 79, 80, 81	Osoblaha	-	27	26
č.p. 56, 57, 194, 196, 204, 206, 264, 376, 288, 302, 306, 337, 351, 401, 413, 425	Osoblaha	-	16	32
č.p. 58, 63, 173, 178, 179, 180, 186, 187, 188, 284, 317, 353, 362, 371, 410, 478	Osoblaha	-	16	42
č.p. 18, 20, 21, 22, 23, 26, 27, 28, 29, 30, 31, 33, 34, 35, 48, 51, 55, 57, 61, 62, 66, 67, 68, 69, 70	Osoblaha	-	24	25
ČOV	Svinný p.	0.8	1	-
č.p. 14, 15, 18, 19, 28, 35, 36, 38, 40, 212, 216, 219, 223, 236, 281, 287, 354, 361, 363, 364, 370, 382, 426, 440, 441, 446, 459, 495	Osoblaha	-	28	45
čerpací stanice	Osoblaha	24.9	1	-
č.p. 251, 283, 299, 346, 431, 432, 433, 442, 462, 464, 466, 476, 487, 539, 540	Osoblaha	-	15	29
areály pily	Osoblaha	-	1	-
č.p. 88, 89, 112, 113, 114, 116, 117, 133, 143, 144, 149, 259, 297, 447, 469, 482, 484, 513	Osoblaha	-	18	47



Obrázek 5: Ohrožené objekty na území obce Jindřichov

Ohrožující objekty

V záplavovém území vodních toků v katastru obce se nachází **čerpací stanice**, která by mohla být při povodni zdrojem ohrožení (např. vlivem úniku nebezpečných látek či uvolnění většího množství materiálu do vodního toku). Nedaleko Svinného potoka se nachází **ČOV**, která může být potenciálním zdrojem znečištění.

Tabulka č. 9: Ohrožující objekty na území obce Jindřichov

Název	Účel budovy	Popis umístění	Vodní tok	ř.km
Čerpací stanice Jindřichov	Služby	čerpací stanice	Osoblaha	24.9
ČOV Jindřichov	Čistírna odpadních vod	ČOV	Svinný p.	0.8
Pila Jindřichov	Shromažďovací (haly, sály)	areály pily	Osoblaha	-

Tabulka č. 10: Kontaminovaná místa na území obce Jindřichov

Název	Oblast	Typ	Vodní tok
Skládka Jindřichov	jiné	skládka TKO	Osoblaha

Povodňové plány vlastníků nemovitostí (PPVN)

Pro stavby ohrožené povodněmi, které se nacházejí v záplavovém území nebo mohou zhoršit průběh povodně, zpracovávají povodňové plány pro svou potřebu a pro součinnost s povodňovým orgánem obce jejich vlastníci.

Povodňový orgán obce potvrzuje soulad věcné a grafické části povodňových plánů vlastníků (uživatelů) pozemků a staveb, pokud se nacházejí v záplavovém území nebo zhoršují průběh povodně, s povodňovým plánem obce Jindřichov.

Všechny povodňové plány, jak od občanů, tak od právnických osob, které jsou nebo budou v budoucnu zpracovány, jsou uloženy na obecním úřadě Jindřichov u předsedy povodňové komise obce.

3.4 Druh a rozsah ohrožení

Na území České republiky může nastat několik typů povodní. Povodeň může být způsobena přírodními jevy, zejména táním, dešťovými srážkami nebo chodem ledů (přírozená povodeň), nebo jinými vlivy, zejména poruchou vodního díla, která může vést až k jeho havárii (protržení) nebo nouzovým řešením kritické situace na vodním díle (zvláštní povodeň).

3.4.1 Přírozená povodeň

Přírozenou povodní se rozumí povodeň způsobená přírodními jevy, kdy dochází k přechodnému výraznému zvýšení hladiny vodních toků nebo jiných povrchových toků, při kterém voda již zaplavuje území mimo koryto vodního toku a může způsobit škody.

Přírozené povodně lze rozdělit do několika hlavních typů:

- zimní a jarní povodně způsobené táním sněhové pokrývky, popřípadě v kombinaci s dešťovými srážkami; tyto povodně se vyskytují nejvíce na podhorských tocích a postupují dále do níže položených úseků větších toků
- letní povodně způsobené dlouhotrvajícími regionálními dešti; vyskytují se zpravidla na všech tocích zasaženého území, obvykle s výraznými důsledky na středních a větších tocích
- letní povodně způsobené krátkodobými srážkami velké intenzity (i přes 100 mm za několik málo hodin) zasahující poměrně malá území; mohou se vyskytovat kdekoli na malých tocích a nelze se proti nim prakticky bránit (mají extrémně rychlý průběh povodně); bývají označovány jako přívalové povodně (*flash floods*)
- zimní povodně způsobené ledovými jevy na tocích i při relativně menších průtocích, vyskytují se v úsecích náchylných ke vzniku ledových jevů

Obec Jindřichov byla nejvýrazněji postižena povodněmi v letech 1997 a 2007. Povodně byly způsobeny zejména dlouhodobými a přívalovými srážkami. V roce 1997 povodeň poškodila celkem 45 bytových jednotek, výše škod na obecním majetku činila zhruba 1,5 mil. Kč. V roce 2007 došlo k zatopení 2 bytových jednotek, které

musely být evakuovány.

Místa odkud přichází přívalová povodeň na území obce Jindřichov jsou uvedena v kapitole *Odtokové poměry*

Historické povodně

Povodeň v roce 1997

Obec Jindřichov v roce 1997 zasáhly povodně, které způsobily škodu na 45 bytových jednotkách se škodou kolem 1,5 mil. Kč. Žádná z domácností nepřišla o přístřeší, zatopeno bylo několik sklepů a byly strženy části vozovek.

Povodeň 2007

V roce 2007 byl začátek září velmi deštivý, 6. 9. spadlo 80 mm a hladina potoka se zvyšovala, po 2. hodině začala hladina klesat. V Arnultovicích byly zatopeny 2 domy a stržena část cesty.

3.4.2 Přírozená povodeň ovlivněná mimořádnými příčinami

Přírozená povodeň ovlivněná mimořádnými příčinami může být způsobena jevy:

- sesuvem půdy
- ucpání průtočných profilů propustků a mostů
- nahromaděním naplavenin v kritických místech
- ledovými jevy
- jinými jevy

Povodňovou situaci mohou při svém ucpání výrazně ovlivnit všechny mostky a propustky na vodních tocích na území obce. Z předchozích zkušeností byl mezi nejkritičtější místa omezující odtokové poměry zařazen most u č. p. 466. Na území obce jsou části toků upraveny, avšak bylo by vhodné upravit také další úseky odvodňovacích kanálů a propustky, například u zemědělského areálu a zámku. Více viz *Odtokové poměry*.

3.4.3 Zvláštní povodeň

Zvláštní povodeň je povodeň způsobená umělými vlivy. Obecně se jako příčina k protržení hráze zvažuje několik způsobů:

- technická příčina havárie díla
- silné zemětřesení
- letecká katastrofa - pád středně velkého nebo velkého letadla do hráze
- válečný konflikt
- teroristický útok

Na vodních tocích na území obce a na vodních tocích nad obcí se nenachází žádná vodní díla, která by mohla v případě havárie vyvolat povodeň většího rozsahu a způsobit ohrožení obce Jindřichov.

3.5 Opatření k ochraně před povodněmi

Opatřeními na ochranu před povodněmi jsou preventivní a přípravná opatření, prováděná mimo povodeň a operativní opatření prováděná v době povodně. Do těchto opatření není zahrnuta investiční výstavba, údržba a opravy staveb a ostatních zařízení sloužících ochraně před povodněmi jakož i další investice vyvolané povodněmi.

1. Přípravná opatření

- stanovení záplavových území
- vymezení směrodatných limitů stupňů povodňové aktivity
- povodňové plány
- povodňové prohlídky
- příprava předpovědní a hlásné povodňové služby
- organizační a technická příprava
- vytváření hmotných povodňových rezerv
- příprava účastníků povodňové ochrany

2. Opatření při nebezpečí povodně a za povodně

- činnost předpovědní povodňové služby
- činnost hlásné povodňové služby
- varování při nebezpečí povodně
- zřízení a činnost hlídkové služby
- vyklízení záplavových území
- řízené ovlivňování odtokových poměrů
- povodňové zabezpečovací práce
- povodňové záchranné práce
- zabezpečení náhradních funkcí a služeb v území zasaženém povodní
- evidenční a dokumentační práce

3. Opatření po povodni

- evidenční a dokumentační práce
- vyhodnocení povodňové situace včetně vzniklých povodňových škod
- návrhy na úpravu povodňových opatření

3.5.1 Povodňové prohlídky

Povodňové prohlídky provádí povodňový orgán obce Jindřichov, účastní se jich vybraní členové povodňové komise, ke spolupráci bude také přizván správce vodního toku – zástupce Lesy České republiky, s. p., Povodí Odry, státní podnik. Zjišťuje se, zda na vodních tocích a v záplavových územích, případně na objektech nebo zařízeních ležících v těchto územích nejsou závady, které by mohly zvýšit nebezpečí povodně nebo její škodlivé následky.

Povodňové prohlídky se provádějí nejméně jednou ročně:

- před obdobím jarního tání (zpravidla únor, březen)
- před obdobím letních povodní (zpravidla konec května)

Mimořádné povodňové prohlídky se provádí v případě, že je vyšší sněhová pokrývka (desítky centimetrů) a jsou vyšší teploty, než je běžný roční průměr. Účelem je zabezpečení dobrého odtoku z tajícího sněhu. Kontroluje se výška hladiny toků Osoblaha a Svinný potok, a dalších vybraných vodních toků a posuzuje se možnost vzniku ledových bariér, zejména v místech mostních objektů.

Povodňové prohlídky na vodních dílech

Protože na rybnících nejsou většinou instalována zařízení pro měření a sledování technického stavu vodního díla, mají hlavní význam obchůzky konané obsluhou vodního díla. Obchůzky provádí obsluhovatel vodního díla 1x měsíčně. Sleduje celé vodní dílo a jeho blízké okolí, průtokové poměry, výskyt trhlin a viditelných deformací, posunů a sesuvů, výskyt průsaků, vývěrů a zamokřených a zabahněných míst, vlivy provozu a prostředí na technický stav objektů.

Povodňová prohlídka se provádí vždy před nebezpečím vzniku povodní na příkaz předsedy povodňové komise.

Rozsah povodňové prohlídky zahrnuje prohlídku:

- Osoblahy v intravilánu obce i nad ním, zejména stavu v okolí mostních objektů, se zvláštním důrazem na všechna kritická místa
- Svinného potoka v intravilánu obce i nad ním, zejména stavu v okolí mostních objektů, se zvláštním důrazem na všechna kritická místa
- ostatních vodních toků v intravilánu obce, zejména stavu v okolí mostních objektů a propustků

Výsledek povodňové prohlídky:

- zpracování zápisů, případně pořízení další dokumentace (foto, video)
- přijetí patřičných opatření, která vedou k odstranění případných rizik při povodni (skládek, špatně zajištěných plovoucích objektů, odstranění nežádoucích křovin a dřevin a podobně).
- Možnost povodňového orgánu na základě povodňové prohlídky vyzvat vlastníky pozemků, staveb a zařízení v záplavovém území k odstranění předmětů, skládek materiálu a zařízení, které mohou způsobit zhoršení odtokových poměrů nebo ucpání koryta níže po toku. Pokud tito vlastníci výzvy ve stanovené lhůtě neuposlechnou, uloží takovou povinnost správním rozhodnutím.
- Přijetí dalších opatření, která vedou ke zvýšení kapacity profilů.

3.5.2 Předpovědní povodňová služba

Předpovědní povodňová služba informuje povodňové orgány o nebezpečí vzniku povodně, o jejím vzniku a dalším nebezpečném vývoji, o hydrometeorologických prvcích charakterizujících vznik a vývoj povodně (zejména o intenzivních srážkách, bouřkách, vodních stavech a průtocích ve vybraných profilech). Tuto službu zabezpečuje Český hydrometeorologický ústav ve spolupráci s Povodím Odry, státní podnik. Informace poskytuje SIVS (Systém integrované výstražné služby) / hlásná a předpovědní služba Českého hydrometeorologického ústavu prostřednictvím internetových stránek ČHMÚ.

Organizace předpovědní povodňové služby na území obce Jindřichov:

- zpráva o nebezpečí povodně může přijít od Českého hydrometeorologického ústavu nebo Povodí Odry, státní podnik cestou povodňové komise ORP Krnov nebo HZS Moravskoslezského kraje
- zpráva o nebezpečí povodně může přijít v případě lokálních vydatných dešťů nebo tajícího sněhu od povodňové komise městyse Janov, která se nachází výše na toku Osoblahy
- zpráva o nebezpečí povodně může přijít i cestou hromadných sdělovacích prostředků (TV, rádio, rozhlas, zpravodajství na internetu, atd.)

Vlastníci a uživatelé vodních děl oznámí nebezpečí zvláštní povodně povodňovému orgánu, Hasičskému záchrannému sboru České republiky a v případě nebezpečí z prodlení varují bezprostředně ohrožené fyzické a právnické osoby. Povinnost vlastníků a uživatelů informovat další subjekty (o nebezpečí, manipulacích), musí být zakotvena v manipulačních řádech příslušných vodních děl.

KONTAKTY: Příloha: *Plán spojení na důležité organizace*

3.5.3 Organizace hlásné povodňové služby

Hlásná povodňová služba zabezpečuje informace povodňovým orgánům pro varování obyvatelstva v místech očekávané přirozené nebo zvláštní povodně. Informuje povodňové orgány a účastníky ochrany o vývoji povodňové situace a předává zprávy a hlášení potřebná k jejímu vyhodnocování a k řízení opatření na ochranu před povodněmi. V případě potřeby organizuje povodňový orgán obce Jindřichov hlídkovou službu.

Hlásnou povodňovou službu organizuje povodňový orgán obce a povodňový orgán pro správní obvod obce s rozšířenou působností a podílejí se na ní ostatní účastníci ochrany před povodněmi.

Do hlásné služby jsou zapojeny tyto subjekty:

K zajištění hlásné povodňové služby z hlásných profilů kategorie A a hlásných profilů kategorie B jsou využívány monitorovací systémy **ČHMÚ** a **Povodí Odry, státní podnik** s dálkovým přenosem dat. Podle „Metodického pokynu odboru ochrany vod Ministerstva životního prostředí k zabezpečení hlásné a předpovědní povodňové služby“ je v případě selhání monitorovacích systémů povinností obcí, na jejichž území se hlásné profily nacházejí, zajistit hlášení o vodních stavech na vyžádání provozovatele monitorovacího systému.

Vodohospodářský dispečink Povodí Odry, státní podnik je centrem hydrologických informací a drží nepřetržitou službu. O nebezpečí povodně avizované předpovědní službou nebo dosažených stupních povodňové aktivity na vodních tocích nebo vodních dílech informuje IBC HZS Moravskoslezského kraje.

Povodňový orgán obce Jindřichov je o situaci na vodních tocích informován prostřednictvím hlídkové povodňové služby. Výstražné informace a zprávy ČHMÚ, zprávy od správců vodních toků a další relevantní informace předává povodňovému orgánu obce Jindřichov povodňový orgán ORP Krnov a IBC HZS Moravskoslezského kraje. Obce bezprostředně ohrožené manipulací na vodním díle (po hranici příslušné ORP) budou v případě **mimořádných manipulací** na vodním díle (mimo manipulace schválené manipulačními řády), při bezprostředním ohrožení bezpečnosti vodních děl a vývoji směru-

jícím k narušení jejich funkce a vzniku zvláštní povodně, informováni přímo **správce (vlastníkem) vodního díla**. Povinnost vlastníků a uživatelů informovat další subjekty (o nebezpečí, manipulacích), musí být zakotvena v manipulačních řádech příslušných vodních děl.

Informace o povodňové situaci a předpokládaném vývoji lze získat na internetové stránce ČHMÚ. Informace jsou průběžně aktualizovány a jsou veřejně přístupné.

Regionální předpovědní pracoviště ČHMÚ, pobočka Ostrava je centrem meteorologických a hydrologických informací, drží nepřetržitou službu. Zajišťuje předpovědní a výstražnou službu v oborech operativní meteorologie a hydrologie a na základě podrobné analýzy meteorologické a hydrologické situace a předpokládaného dalšího vývoje v povodí informuje o možnosti vzniku nebo nebezpečí povodně.

Zjištěné závěry a informace zpracovává a vydává ve formě pravidelných zpráv o stavu a předpovědi počasí, pravidelných zpráv o aktuální situaci a předpovědi stavů a průtoků. V případě předpokládaného výskytu mimořádné situace jsou navíc vydávány v rámci Systému integrované výstražné služby (informace o výskytu nebezpečných jevů a předpovědní výstražné informace). Veškeré zpravodajství ČHMÚ poskytuje v souladu s předmětem své činnosti především **IBC HZS Moravskoslezského kraje**. Kromě toho lze veškeré potřebné informace o situaci a předpokládaném vývoji získat na internetové stránce ČHMÚ, jednotlivé situace mohou být v případě mimořádných událostí telefonicky konzultovány s pracovníky RPP v nepřetržité službě.

Kontakty na osoby vykonávající hlásnou službu pro potřeby povodňového orgánu obce jsou specifikovány v Příloze ***Důležité kontakty*** část ***Hlásná a hlídková služba***

Na základě těchto informací a na základě vlastních poznatků, získaných pomocí hlídkové služby, zajišťuje povodňová komise obce Jindřichov varování a informování obyvatelstva a ostatních účastníků ochrany před povodněmi a přijímá další opatření v souladu se svým povodňovým plánem a vzniklou situací.

KONTAKTY: Příloha: *Plán spojení na důležité organizace*

3.5.4 Organizace hlídkové služby

Hlídková služba sleduje vývoj povodňové situace na území obce Jindřichov, zajišťuje údaje potřebné pro výkon Hlásné povodňové služby, pro řízení a koordinaci povodňových opatření a pro varování obyvatelstva v místě očekávané povodně.

Hlídková služba je v období mimo povodňovou aktivitu zajišťována obecním úřadem Jindřichov. V období povodně je zajišťována operativně povodňovými orgány - pověřenými členy povodňové komise obce, popřípadě dalšími pověřenými osobami z řad občanů.

Hlídková služba zahajuje svou činnost, dojde-li ke zvýšenému nebezpečí povodně na území obce Jindřichov. Pochůzková hlídková služba v terénu je důležitá zejména při II. a III. stupni povodňové aktivity. Hlídkové služby pracují obvykle nepřetržitě, ve směnách. Zahajují a ukončují činnost na pokyn předsedy povodňové komise obce, v jeho nepřítomnosti na pokyn jiného člena povodňové komise. Podnětem k zahájení činnosti jsou většinou informace předpovědní povodňové služby a vlastní poznatky a informace o možnosti vzniku povodně. Na území obce Jindřichov se jedná o celkové sledování vodotečí na území obce, zejména potenciálně nebezpečných míst a hlásných profilů. Ze všech těchto obhlídek se provede foto či video dokumentace.

Hlídkovou povodňovou službu vykonávají vybraní členové povodňové komise. Kontakty jsou specifikovány v Příloze *Důležité kontakty* část *Hlásná a hlídková služba*

Co se kontroluje:

- místa určená ke sledování směrodatných limitů vodního stavu (hlásné profily)
- úseky vodních toků v obci, kapacita všech mostů, lávek a propustků (současně se přijímají opatření k zabránění ucpání průtočných profilů a k zajištění hladkého odtoku vody a plavenin), zároveň se sleduje i vývoj povodňové situace na vodních tocích nad obcí
- stav kanalizace, kanalizačních vyústí do vodních toků, kanalizační vpusti
- kritické oblasti a místa

Četnost pozorování vodní hladiny v hlásných profilech:

- při vzniku I. SPA: minimálně 1x denně, při trvající stoupající tendenci minimálně 2 - 3x denně
- při vzniku (vyhlášení) II. SPA: minimálně 4x denně, podle situace i častěji
- při vzniku (vyhlášení) III. SPA: vodní stavy se kontrolují každé 3 hodiny, popřípadě častěji - podle vývoje povodňové situace

Hlídková služba předává informace ihned předsedovi povodňové komise, popřípadě pověřenému členovi povodňové komise. Povodňová komise obce Jindřichov poskytuje tyto informace po jejich vyhodnocení a zvážení situace a vždy od dosažení II. SPA dalším účastníkům povodňové ochrany. V souladu s povodňovým plánem bude hlásná služba informovat správce vodního toku (Lesy České republiky, s. p., Povodí Odry, státní podnik) o vývoji povodňové situace.

Pokyny pro hlídkovou službu:

Jakmile nastane nebezpečí povodně a hladina dosáhne výše rozhodné pro vyhlášení povodňové aktivity, začíná činnost hlídkové služby. Hlídková služba posílá zprávy (telefonicky, osobně) povodňovému orgánu obce Jindřichov. Povodňový orgán zajistí hlásnou službu ohroženým občanům a organizacím pomocí místního informačního systému (rozhlasu a sirény), operativně jinak - telefonicky, SMS, osobním doručením.

Stav, rozhodný pro odesílání varovných zpráv, je daný hladinou na vodočtu nebo není-li vodočet, dostupí-li hladina dohodnuté výšky. Kde není vodočet ani není dohodnuta

výška hladiny vody v toku, začíná odesílání varovných zpráv nebezpečí povodně v době, kdy hrozí vážné škody na životech nebo na majetku. Hlášení se podá včas se zřetelem na vývoj počasí.

KONTAKTY: Příloha: *Plán spojení na důležité organizace*

3.6 Stupně povodňové aktivity

HLÁSNÉ PROFILY

K zabezpečení hlásné povodňové služby se zřizují hlásné profily - místa na vodním toku, která slouží ke sledování průběhu povodně. Hlásné profily se rozdělují do tří kategorií:

Základní hlásné profily - kategorie A - jsou vybrané profily s vodoměrnými stanicemi na významných vodních tocích. Informace z těchto profilů jsou nezbytné pro řízení opatření k ochraně před povodněmi na národní úrovni, nebo jsou využívány pro předpovědní povodňovou službu. Jsou profesionálně provozované ČHMÚ nebo správci povodí (Povodí Odry, státní podnik).

Doplňkové hlásné profily - kategorie B - jsou profily na vodních tocích, které jsou nezbytné pro řízení opatření k ochraně před povodněmi na regionální (krajské) úrovni. Jsou zřizovány krajskými úřady a provozovány místně příslušnými obcemi.

Profily kategorie A a B tvoří celostátní systém hlásné služby.

Pomocné hlásné profily - kategorie C - jsou účelové profily na vodních tocích, které mohou zřídit a provozovat pro své potřeby obce nebo vlastníci ohrožených nemovitostí. Profily kategorie C mají lokální význam a spolu s profily kategorie B tvoří základ místních varovných systémů, pracujících na různé technické úrovni (manuálně nebo automaticky) a poskytovat varování obyvatelstvu zejména při přívalových povodních na malých tocích. Doporučené minimální vybavení: vodočetná lať nebo alespoň 3 značky vodních stavů (např. na pilíři mostu) odpovídající směrodatným limitům pro SPA s barevným rozlišením (I. SPA - zelená, II. SPA - žlutá, III. SPA - červená) nebo s římskými číslicemi.

Území obce Jindřichov může být ohrožováno vyššími vodními stavy především na vodním toku **Osoblaha**. Pro varování a včasnou ochranu obce slouží následující hlásný profil:

Hlásné profily s platnými SPA pro území obce Jindřichov:

- Hlásný profil kat. **C - Jindřichov**, Osoblaha
Profil ve správě obce Jindřichov se nachází na západní straně katastru na silničním mostě.

Hlásné profily využitelné pro lepší orientaci a informovanost o povodňové situaci:

- Hlásný profil kat. **B - Bohušov**, Osoblaha Profil ve správě ČHMÚ nacházející se na levém břehu Osoblahy na silničním mostě u bývalého statku.

Tabulka č. 11: Směrodatné a doplňkové hlásné profily pro území obce Jindřichov

Název	Obec	Kat.	Vodní tok	Poloha [ř.km]	I. SPA	II. SPA	III. SPA
Bohušov	Bohušov	B	Osoblaha	7.9	110	165	190
Jindřichov	Jindřichov	C	Osoblaha	27.33	-	-	-

STUPNĚ POVODŇOVÉ AKTIVITY

Stupně povodňové aktivity (SPA) vyjadřují míru povodňového nebezpečí. Jsou vázány na směrodatné limity, jimiž jsou zpravidla vodní stavy nebo průtoky v hlásných profilech na tocích, popřípadě na mezní nebo kritické hodnoty jiného jevu (denní úhrn srážek, hladina vody v nádrži, vznik ledových nápěchů a zácp, chod ledu, mezní nebo kritické hodnoty sledovaných jevů z hlediska bezpečnosti vodního díla apod.). U zvláštních povodní vyjadřují vývoj a míru povodňového nebezpečí na vodním díle a na území pod ním.

Rozsah opatření prováděných při řízení ochrany před povodněmi se řídí nebezpečím nebo vývojem povodňové situace, která se vyjadřuje třemi stupni povodňové aktivity (SPA).

První stupeň povodňové aktivity (I. SPA) – stav bdělosti

Nastává při nebezpečí přirozené povodně a zaniká, pominou-li příčiny takového nebezpečí.

Na území obce Jindřichov nastává I. SPA:

- dosažením stavu **XX cm** na hlásném profilu kategorie **C Jindřichov, Osoblaha**
- při vydání výstrahy ČHMÚ
- při zjištění chodu ledové kaše, či prvním zjištění růstu dnového ledu
- při příchodu výrazně teplého počasí v období tání
- při srážkách větší intenzity (přívalového charakteru) na území obce, zvláště je-li půda nasycena z předchozích dešťů, nebo při srážkách nižší intenzity, ale trvalejšího charakteru (déle než 4 hodiny).

Hodnoty SPA hlásného profilu kategorie C Jindřichov, Osoblaha budou do povodňového plánu obce Jindřichov doplněny po jeho instalaci.

Tento stav nastává rovněž vydáním výstražné informace předpovědní povodňové služby.

Stav vyžaduje věnovat zvýšenou pozornost vodnímu toku nebo jinému zdroji povodňového nebezpečí (splach ornice z polí do zastavěné části obce), zahajuje činnost hlásná a hlídková služba.

Rozsah opatření při vyhlášení I. SPA (Kap. *Činnost povodňového orgánu v době nebezpečí povodně a při povodni*)

Druhý stupeň povodňové aktivity (II. SPA) – stav pohotovosti

Vyhlašuje příslušný povodňový orgán, když nebezpečí povodně přerůstá v povodeň, ale nedochází k větším rozlivům a škodám mimo koryto.

Na území obce Jindřichov je II. SPA vyhlášen:

- dosažením stavu **XX cm** na hlásném profilu kategorie **C Jindřichov, Osoblaha**
- přechodné výrazné **zvýšení hladiny v toku, při kterém hrozí jeho vylití z koryta, případně nedochází k větším rozlivům a škodám mimo koryto**
- při dlouhodobějších srážkách trvalejšího charakteru ale nízké intenzity (doba trvání srážky přesahuje 8 hodin), nebo v kombinaci s táním sněhové pokrývky
- při intenzivním tání sněhové pokrývky v kombinaci se srážkovou činností
- při oznámení vlastníka vodního díla na nepříznivý vývoj z hlediska bezpečnosti
- doporučením správce vodního toku
- vyhlášením II. SPA vyšším povodňovým orgánem (povodňovou komisí ORP Krnov nebo povodňovou komisí Moravskoslezského kraje)

Hodnoty SPA hlásného profilu kategorie C Jindřichov, Osoblaha budou do povodňového plánu obce Jindřichov doplněny po jeho instalaci.

Vyhlášením II. SPA se aktivizují povodňové orgány a další účastníci ochrany před povodněmi, uvádějí se do pohotovosti prostředky na zabezpečovací práce, provádějí se opatření ke zmírnění průběhu povodně podle povodňových plánů.

Rozsah opatření při vyhlášení II. SPA (Kap. *Činnost povodňového orgánu v době nebezpečí povodně a při povodni*)

Třetí stupeň povodňové aktivity (III. SPA) – stav ohrožení

Vyhlašuje se při bezprostředním nebezpečí nebo při vzniku škod většího rozsahu, ohrožení životů a majetku v záplavovém území. Vyhlašuje se také při dosažení kritických hodnot sledovaných jevů a skutečností na vodním díle z hlediska jeho bezpečnosti současně se zahájením nouzových opatření. Provádí se povodňové zabezpečovací práce podle povodňových plánů a podle potřeby záchranné práce nebo evakuace.

Na území obce Jindřichov je III. SPA vyhlášen:

- dosažením stavu **XX cm** na hlásném profilu kategorie **C Jindřichov, Osoblaha**
- při **bezprostředním zvýšení hladiny v toku, při kterém se voda z koryta již rozlévá a může ohrožovat majetek či životy obyvatel**
- při **výrazném překročení limitních srážek na srážkoměru obce - vzniku přívalové povodně v obci**
- při **dlouhodobějších srážkách trvalejšího charakteru ale nízké intenzity (doba trvání srážky přesahuje 16 hodin), nebo v kombinaci s táním sněhové pokrývky**
- při **intenzivním tání sněhové pokrývky v kombinaci se srážkovou činností**
- při **oznámení vlastníka vodního díla na nepříznivý vývoj z hlediska bezpečnosti**
- doporučením správce toku
- vyhlášením III. SPA povodňovým orgánem vyššího stupně (povodňovou komisí ORP Krnov nebo povodňovou komisí Moravskoslezského kraje)

Hodnoty SPA hlásného profilu kategorie C Jindřichov, Osoblaha budou do povodňového plánu obce Jindřichov doplněny po jeho instalaci.

Rozsah opatření při vyhlášení III. SPA (Kap. *Činnost povodňového orgánu v době nebezpečí povodně a při povodni*)

3.6.1 Orientační vyhlášení SPA podle dešťových srážek

Vyhlašování na malých povodích bez hlásných profilů je možné na základě orientačního měření srážek a nasycenosti povodí. Týká se to zejména povodí malých toků a horních částí povodí v horských oblastech s krátkou dobou koncentrace povodně, kdy čas uplynulý mezi příčinnými srážkami a průtokovou odezvou je několik desítek minut nebo 1 až 2 hodiny.

Přibližný odhad odezvy povodí na spadlé srážky je možný pouze pro dešťové srážky v letním a podzimním období. Důležitou roli hrají charakteristiky povodí, tj. jeho velikost, tvar, nadmořská výška, sklonitost, druh a propustnost půd, vývoj říční sítě a jeho okamžitý stav, zejména vegetační pokryv a nasycenost povodí. Tu ovlivňují jednak předcházející srážky a způsob jejich odvedení, ale i teplota vzduchu ovlivňující v letních měsících značnou měrou výpar. Důležité také je, jak velká část povodí byla srážkami zasažena, případně, jestli srážky postupovaly po proudu nebo proti proudu hlavního recipientu. Na velikosti kulminačního průtoku se značnou měrou podílí také intenzita srážky.

Nasycenost povodí:

- povodí nenasyčené - v posledních 10 dnech nebyly velké srážky (orientačně ne více než 5 mm za den)
- povodí nasycené - větší srážky v posledním období (např. 50 mm a více srážek za posledních 10 dní)

Tabulka č. 12: Vyhlášení SPA podle dešťových srážek

Limitní srážka na povodí v mm za 24 hodin				
Povodí	Nenasycené povodí		Nasycené povodí	
	I. SPA	II. SPA	I. SPA	II. SPA
Stupeň povodňové aktivity	I. SPA	II. SPA	I. SPA	II. SPA
Nížší a střední oblasti	40-60	60-70	20-40	40-50
Vyšší oblasti (nad 600 m n. m.)	50-70	70-80	30-50	50-60

Na území obce Jindřichov se nenachází žádný srážkoměr.

Pro účely digitálního povodňového plánu byla vybrána nejbližší srážkoměrná stanice.

Jedná se o:

- **Srážkoměrnou stanicí Biskupská kupa**

Informace o srážkách lze sledovat v digitální verzi povodňového plánu městyse v sekci *Srážkoměry*.

Další údaje o srážkách lze zjistit z webových stránek ČHMÚ http://hydro.chmi.cz/hpps/main_rain.php# a z aktuálních dat pozemních srážkoměrů provozovaných ČHMÚ, k dispozici na http://hydro.chmi.cz/hpps/hpps_act_rain.php.

Tabulka č. 13: Relevantní srážkoměrné stanice pro území obce Jindřichov

Název	Obec	Provozovatel	Popis umístění
Biskupská kupa	Zlaté Hory	Povodí Odry, s. p.	Stanice se nachází na hřebeni Biskupské kupy při státní hranici.

1 Titulní listy

2 Úvodní část

3 Věcná část

4 Organizační část

4.1 Povodňové komise

Povodňový orgán obce Jindřichov zabezpečuje řízení ochrany před povodněmi na území obce Jindřichov, které zahrnuje především přípravu na povodňové situace, řízení, organizaci a kontrolu všech příslušných činností v průběhu povodně ve své územní působnosti a v období následujícím bezprostředně po povodni včetně řízení, organizace a kontroly činností ostatních účastníků ochrany před povodněmi. Svolání povodňové komise v případě povodňové situace se oznámí správci vodního toku (Lesy České republiky, s. p., Povodí Odry, státní podnik) a povodňovému orgánu ORP Krnov. Hlásná služba bude informovat správce vodního toku o vývoji povodňové situace.

Stanoviště povodňové komise obce Jindřichov je na obecním úřadě: Jindřichov
58, 793 83 Jindřichov

Dokumentace povodňové komise obce Jindřichov je uložena:

- v kanceláři předsedy povodňové komise

Doporučené vybavení pracoviště povodňové komise:

- povodňový plán
- povodňová kniha
- pracovní sešity členů komise (min. 20 ks) - evidované
- identifikační karty členů komise (s funkcemi – pro členy PK, pro operativně sestavený pracovní štáb PK, rezervní karty
- orientační systém Povodňové komise (označení povodňové komise, vozidel povodňové komise)
- PC s tiskárnou, textový editor (např. MS Office, OpenOffice, LibreOffice apod.), se záložním zdrojem, s funkčním připojením na Internet
- záložní zdroj elektrické energie (elektrocentrála)
- záložní CD s offline verzí povodňového plánu, USB flash disk pro členy povodňové komise s povodňovým plánem a dalšími důležitými relevantními dokumenty
- lékárnička s platnou expirací
- scanner

- nouzové osvětlení pracoviště
- svítilny a baterky pro členy povodňové komise další pověřené osoby
- pevná linka, mobilní telefony i s nabíječkami
- megafony (2x)
- kreslicí a psací prostředky
- mapa obce Jindřichov, mapa širšího okolí (sousední obce na tocích)
- videokamera, digitální fotoaparát s bleskem, nabité baterie nebo akumulátor, nabíječka na nabíjecí baterie, mobilní telefon s možností focení či natáčení, tablet, paměťová karta
- dalekohled
- měřicí pásmo 50 m / dálkoměr
- zabezpečení pro přípravu teplých nápojů a ohřev stravy
- záložní oděv a obuv, holínky, reflexní vesty, pláštěnky, rukavice
- hygienické potřeby, zásoba pitné vody a potravin
- barevné spreje (reflexní - viditelné ve tmě) - vyznačení povodňových značek
- vodotěsné bedny a obaly na uložení důležitých dokumentů a jiných předmětů

Časový plán svolání Povodňové komise

Zprávy o povodni, které nezískal člen povodňové komise osobně, prověří zpětným dotazem nebo jiným způsobem, např. vysláním hlídky do určeného místa, důvodem prověření zprávy je zabránění vzniku planého poplachu. Prověření musí být provedeno do 10 minut.

V případě, že zpráva o blížící se povodni je pravdivá, člen povodňové komise neprodleně uvědomí telefonicky nebo jiným způsobem předsedu a místopředsedu povodňové komise a informuje další členy povodňové komise o situaci a konzultuje s nimi další postup. Nejpozději do 1 hodiny musí být vybráni členové povodňové komise na pracovišti povodňové komise.

Když nastane I. stupeň povodňové aktivity je nutná nepřetržitá přítomnost na určeném pracovišti povodňové komise nebo na spojení. Na spojení musí být předseda povodňové komise, nebo některý místopředseda nebo pověřený člen povodňové komise.

Povinnosti všech členů povodňové komise obce Jindřichov:

Každý člen povodňové komise je povinen zejména:

- seznámit se s obsahem povodňového plánu
- sledovat aktualizace povodňového plánu
- hlásit změny v osobních údajích předsedovi povodňové komise
- neprodleně po obdržení zprávy o vzniku nebo vyhlášení SPA formou SMS rozesílanou předsedou PK odpovědět na tuto zprávu
- v případě obdržení zprávy, že byl dosažen I. SPA si zajistit dobití svého mobilního telefonu
- oznámit předpokládané omezení dosažitelnosti pro potřeby povodňové komise předsedovi povodňové komise
- členové, jsou-li na území ČR v místě pokrytí mobilním signálem, pak mají stále zapnutý mobilní telefon, aby byli dosažitelní pro doručování SMS zpráv. Toto neplatí v době čerpání ŘD a v době pracovní neschopnosti, pokud řádně oznámili omezení dosažitelnosti

Minimálně jedenkrát ročně zabezpečuje předseda povodňové komise proškolení všech účastníků ochrany před povodněmi v rámci správního obvodu obce Jindřichov. O provedených školeních se provádí zápis (lze i v povodňové knize).

4.2 Organizace povodňové služby

Ochrana před povodněmi je řízena povodňovými orgány.

Postavení a činnost povodňových orgánů jsou specifikovány:

- Mimo období povodně je povodňovým orgánem **Obecní úřad Jindřichov**
- Po dobu povodní je povodňovým orgánem **povodňová komise obce Jindřichov**

V době mimo povodeň jsou rozhodnutí povodňových orgánů vydávána podle správního řádu. V době povodně (při vyhlášení II. a III. SPA) jsou povodňové komise oprávněny činit opatření a vydávat příkazy k zabezpečovacím a záchranným pracím. Na vydávání těchto příkazů se nevztahuje správní řád.

Jsou ustanoveny povodňové komise obcí, měst, obcí s rozšířenou působností, krajů a ústřední povodňová komise. Tyto povodňové komise řídí a koordinují protipovodňovou ochranu na svém území. V momentě, kdy povodňová situace přesáhne možnosti povodňové komise obce a ta požádá vyšší povodňovou komisi o převzetí povodňové ochrany na jejím území, přebírá řízení ochrany před povodněmi povodňová komise vyšší. Nižší komise nepřestává pracovat. Povodňový orgán obce je podřízen povodňovému orgánu obce s rozšířenou působností - povodňové komisi ORP Krnov.

Ochrana před povodněmi je zajišťována podle povodňových plánů a při vyhlášení krizové situace krizovými plány. V kompetenci povodňových komisí je činit opatření a vydávat příkazy, které nejsou rozhodnutími podle správního řádu. Platí pouze po dobu povodně, tj. do odvolání II. nebo III. stupně povodňové aktivity.

Povodňovou ochranu na území obce Jindřichov bude řídit povodňová komise obce Jindřichov, v případě extrémního ohrožení povodňová komise ORP Krnov.

Informace o vývoji povodňové situace předává povodňová komise obce Jindřichov:

- povodňové komisi ORP Krnov
- povodňové komisi obce Vysoká
- IBC HZS Moravskoslezského kraje
- fyzickým a právnickým osobám na území obce, které jsou ohroženy povodní s využitím sirény a místního informačního systému, případně osobním předáním - pochůzkou (v případě selhání ostatních možností doručení zprávy)

Informace v rámci hlášené povodňové služby přebírá povodňová komise obce Jindřichov od:

- předpovědní povodňové služby
- městyse Janov, která se nachází na vodním toku nad obcí
- povodňové komise ORP Krnov
- hlídkové služby
- pozorovatelů hlášených profilů a jiných osob
- případně od IBC HSZ Moravskoslezského kraje

Zprávu o vzniku jednotlivých SPA může povodňový orgán obce Jindřichov obdržet:

- od povodňového orgánu ORP Krnov
- na základě vlastního zjištění, pochůzkou kolem vodních toků
- z internetu (<http://www.pod.cz> , <http://www.chmi.cz>)
- od HZS Moravskoslezského kraje

Organizace povodňové služby vychází z opatření stanovených v kapitole *Činnosti povodňového orgánu při nebezpečí povodně a při povodni*, ze *Statutu povodňové komise a Jednacího řádu povodňové komise obce Jindřichov*.

Zahájení činnosti povodňové komise obce Jindřichov včetně důvodů se musí vždy zapsat (datum a čas) do povodňové knihy a vyzoomí se o tom:

- Povodňový orgán obce Vysoká
- Povodňový orgán obce s rozšířenou působností Krnov
- Fyzické a právnické osoby ohrožené povodní
- IBC HZS Moravskoslezského kraje
- Vodohospodářský dispečink Povodí Odry, státní podnik
- Správce vodních toků – Lesy České republiky, s. p., Povodí Odry, státní podnik

Předseda povodňové komise - starosta obce:

- rozhoduje o svolání povodňové komise
- řídí činnost povodňové komise
- organizuje a koordinuje činnosti povodňové komise
- svolává a vede pravidelné povodňové prohlídky a prověrky organizační a technické připravenosti, inicializuje revize povodňového plánu
- rozděluje úkoly členům povodňové komise
- na základě informací o situaci vydává rozhodnutí k realizaci protipovodňových opatření
- vyhlašuje a odvolává druhý a třetí stupeň povodňové aktivity na území obce Jindřichov
- schvaluje obsah informací pro sdělovací prostředky
- rozhoduje o nasazení sil a prostředků na území obce Jindřichov
- rozhoduje o přidělení humanitární pomoci na území obce Jindřichov
- v případě nepřítomnosti jej zastupuje místopředseda povodňové komise nebo pověřený člen PK

Povinnosti povodňové komise obce Jindřichov:

- řeší povodňovou situaci na území obce v rámci svých možností podle zpracovaného povodňového plánu
- organizuje sběr informací o povodňové situaci na území obce Jindřichov
- je ve spojení a předává informace a návrhy povodňové komisi obce Vysoká, ležící níže na vodním toku a povodňové komisi ORP Krnov
- organizuje a řídí hlášenou povodňovou službu, informuje sousední obce o nebezpečí a průběhu povodně, správce povodí, ČHMÚ a HZS
- organizuje hlídkovou službu na území obce Jindřichov
- organizuje varování a informování obyvatelstva, fyzických a právnických osob v ohrožených částech obce Jindřichov
- spolupracuje s Krajskou hygienickou stanicí, Krajskou veterinární stanicí, správci vodovodů a kanalizací, správci sítí elektřiny a plynu (např. koordinuje likvidaci uhybnulých zvířat s KVS)
- monitoruje situaci v zásobování pitnou vodou, sběru a čištění odpadních vod a organizuje příslušná opatření
- zajišťuje prvotní dokumentační práce na území obce Jindřichov
- zaznamenává veškeré informace do Povodňové knihy (pověřený zapisovatel)
- podle potřeby vyžaduje od orgánů, právnických a fyzických osob osobní a věcnou pomoc
- zajišťuje nasazení sil a prostředků na území obce Jindřichov
- organizuje technická protipovodňová opatření (aplikace hradících prostředků, zemní práce apod.) na území obce Jindřichov
- vyhodnocuje dopravní situaci a průjezdnost v zasaženém území, spolupracuje s Policií ČR
- zajišťuje organizaci evakuace na území obce Jindřichov
- spolupracuje s Policií ČR při vyznačení a regulaci evakuačních tras na území obce Jindřichov
- zajišťuje náhradní zásobování pitnou vodou
- pokud síly a prostředky na provádění záchranných prací přesahují možnosti obce, vyžádá další pomoc u HZS Moravskoslezského kraje a u povodňového orgánů ORP

Krnov

- zajišťuje prvotní úklidové a sanační práce po povodni (čištění, dezinfekce, deratizace apod.) na území obce Jindřichov
- organizuje náhradní ubytování evakuovaného obyvatelstva na území obce Jindřichov
- zajišťuje přijatelné životní podmínky pro evakuované obyvatelstvo (základní vybavení, hygienické podmínky, stravování, psychologická pomoc apod.)
- vede přehled o evakuovaných osobách na území obce Jindřichov (ve střediscích náhradního ubytování, v soukromí atd.)
- zajišťuje nutnou hygienickou a zdravotnickou péči na území obce Jindřichov
- provádí evidenční a dokumentační práce na území obce Jindřichov
- zjišťuje rozsah povodňových škod na území obce Jindřichov a zajišťuje jejich evidenci (majetek obce, státu, právnických a fyzických osob)
- vede přehled o povodní postižených osobách na území obce Jindřichov
- připravuje návrh realizace neodkladných prvotních opatření obnovy povodní postiženého území za účelem zajištění základních životních potřeb obyvatelstva a návrh úplné obnovy povodní zasaženého území na území obce Jindřichov

Ostatní účastníci ochrany před povodněmi

Příloha: *Plán spojení na důležité organizace*

1. Český hydrometeorologický ústav: Pobočka Ostrava (Regionální předpovědní pracoviště, Oddělení hydrologie)
2. Povodí Odry, státní podnik (správce povodí a vodních toků)
3. Lesy České republiky, s. p. (správce vodních toků)
4. Vlastníci (uživatelé) nebo správci nemovitostí v ohroženém území
5. Vlastníci (uživatelé) nebo správci vodních děl a objektů na vodních tocích
6. Hasičský záchranný sbor Moravskoslezského kraje, územní odbor Město Albrechtice
7. Složky Policie České republiky, obvodní oddělení Město Albrechtice
8. Složky Armády ČR
9. Orgány ochrany veřejného zdraví

10. Krajská hygienická stanice Moravskoslezského kraje
11. Subjekty, které mohou pomoci, např. dopravními prostředky, těžkou mechanizací atd.

Zabezpečení vlastní hlásné služby

Obec provozuje lokální varovný systém, který je napojen na celostátní Jednotný systém varování a informování obyvatelstva (JSVI), budovaný Ministerstvem vnitra ČR – GŘ HZS. Varovné signály z JSVI (CAS 100) jsou automaticky a přednostně odbavovány na všechny prvky varovného a informačního systému.

Lokální varovný systém zahrnuje hlásiče místního informačního systému, kterým je schopen starosta / předseda povodňové komise, případně jiný pověřený člen varovat nebo předat jiné pokyny fyzickým a právnickým osobám a organizacím, které jsou dotčeny povodní.

Činnost obyvatelstva při povodni

V závislosti na hrozící/vzniklé události budou obyvatelé postupovat podle následujících pokynů:

Při vyhlášení stavu pohotovosti (II. SPA):

- zajistit si poslech hromadných sdělovacích prostředků (ČT, ČRo)
- řídit se příkazy povodňových orgánů, policie, hasičů a záchranářů
- aktivně se zapojit do ochrany před povodní podle pokynů povodňových orgánů, policie a záchranářů
- informovat se o způsobu a místě evakuace, o evakuačních trasách
- připravit rodinu a domácí zvířata k evakuaci
- připravit si prostředky pro zajištění svého majetku (pytle s pískem k utěsnění dveří, oken sklepů)

Při vyhlášení stavu ohrožení (III. SPA):

- připravit evakuační zavazadla pro celou rodinu a vozidlo
- podle uvážení přemístit nábytek, potraviny a nebezpečné látky do vyšších pater
- připravit vyvedení hospodářských zvířat
- připravit rodinu a domácí zvířata k evakuaci
- zajistit nebo odstranit snadno odplavitelný materiál
- v případě zaplavování domu odpojit přívod elektrického proudu, uzavřít hlavní uzávěr plynu a vody

Při vyhlášení evakuace:

- upozornit sousedy a v případě potřeby jim pomoci při evakuaci
- zabezpečit dům/byt (odpojit přívod elektrického proudu, uzavřít hlavní uzávěr plynu a vody, zabezpečit dveře, okna a nebezpečné látky)
- vzít si evakuační zavazadlo pro celou rodinu – přesunout se do místa evakuačního prostoru (pěšky/vozidlem)

Opatření k ochraně životního prostředí:

- **Před povodní:** Zajištění nebezpečných látek např. nádrže s pohonnými hmotami, oleji nebo jejich odvoz. Zajištění hnojiv, kejdy, močůvky v zemědělských objektech nebo jejich odvoz.
- **Po povodni:** Zajištění ochranných pomůcek pro pracovníky odstraňující následky povodní, dezinfekčních prostředků. Provádět likvidaci škod s ohledem na ochranu životního prostředí.

4.2.1 Činnost povodňového orgánu v době nebezpečí povodně a při povodni

Dále uvedené činnosti povodňové komise nejsou seřazeny podle priority nebo pořadí provádění, lze je měnit v závislosti na celkové situaci na území obce Jindřichov.

a) Činnost povodňového orgánu obce Jindřichov v době mimo povodeň:

- zajišťuje zpracování, aktualizaci a doplnění povodňového plánu obce Jindřichov
- provádí povodňové prohlídky vodních toků
- potvrzuje soulad věcné a grafické části povodňových plánů jednotlivých vlastníků nemovitostí
- zajišťuje pracovní síly a věcné prostředky na provádění záchranných prací a zabezpečení náhradních funkcí v území
- seznamuje se s povodňovým plánem a jeho případnými změnami, upřesňuje plán adres a spojení mezi účastníky ochrany před povodněmi

b) V případě obdržení upozornění nebo výstrahy ČHMÚ (zpravidla prostřednictvím IBC HZS Moravskoslezského kraje nebo MěÚ Krnov):

- je nutno věnovat zvýšenou pozornost vodním tokům a vývoji počasí
- upozornit všechny členy povodňové komise a prověřit jejich případnou dosažitelnost podle plánů spojení
- prověřit funkčnost spojení na povodňové orgány sousedních obcí
- sledovat další zprávy a vývoj situace na internetových stránkách ČHMÚ, Povodí Odry, státní podnik nebo Ministerstva zemědělství
- pravidelně sledovat zprávy ve sdělovacích prostředcích o vývoji počasí
- provést zápis v povodňové knize

Za průběh činností je zodpovědný předseda povodňové komise, v jeho nepřítomnosti místopředseda povodňové komise, nebo jimi pověřený člen povodňové komise.

c) **Činnost povodňového orgánu obce Jindřichov při vzniku I. SPA:**

- zahajuje činnost hlásné a hlídkové služby obce Jindřichov
- zabezpečuje pravidelné informování o vývoji povodňové situace povodňového orgánu obce Vysoká, která se nachází na vodním toku pod obcí
- prověřuje spojení a dosažitelnost všech členů povodňové komise obce a informuje je o vzniklé situaci
- sleduje pomocí internetových stránek průběh a vývoj povodně a srážek v povodí nad obcí (<http://www.pod.cz>, <http://www.chmi.cz>)
- hlídková služba obce provede obhlídku území kolem vodních toků na území obce Jindřichov
- prověřuje spojení a použitelnost všech mechanizací a materiálu k případnému zásahu na vodních tocích (je možné již některou potřebnou mechanizaci aktivovat - ucpávání některých objektů na tocích a podobně)
- o vzniklých situacích informuje pravidelně příslušný povodňový orgán obce Vysoká, povodňovou komisi ORP Krnov, správce vodních toků (Povodí Odry, státní podnik, Lesy České republiky, s. p.), IBC HZS Moravskoslezského kraje
- pravidelně sleduje a vyhodnocuje další vývoj povodňové situace, zejména v povodí nad obcí
- prověřuje připravenost zasedacích prostor a jejich technického zázemí pro případ nutnosti svolání povodňové komise
- provádí zápisy v povodňové knize
- provádí evidenční a dokumentační práce

Za průběh činností je zodpovědný předseda povodňové komise, v jeho nepřítomnosti místopředseda povodňové komise, nebo jimi pověřený člen povodňové komise.

d) Činnost povodňového orgánu obce Jindřichov při vzniku II. SPA:

- zabezpečuje pravidelné informování o vývoji povodňové situace povodňového orgánu obce Vysoká, která se nachází na vodním toku pod obcí
- sleduje pomocí internetových stránek průběh a vývoj povodně a srážek v povodí nad obcí (<http://www.pod.cz>, <http://www.chmi.cz>)
- předseda povodňové komise obce Jindřichov nebo místopředseda svolává povodňovou komisi obce a zahajuje její činnost v případě, že povodeň zasáhne městyse Janov a je reálný předpoklad dalšího zhoršování povodňové situace
- svolání povodňové komise obce Jindřichov se oznamuje povodňovému orgánu obce Vysoká, povodňovému orgánu ORP Krnov, správci vodních toků (Povodí Odry, státní podnik, Lesy České republiky, s. p.), IBC HZS Moravskoslezského kraje a fyzickým a právnickým osobám, které jsou ohroženy povodní
- po zvážení situace vyhláší II. SPA pro povodní zasaženou oblast; tuto skutečnost povodňová komise oznamuje povodňovému orgánu obce Vysoká, povodňovému orgánu ORP Krnov, Povodí Odry, státní podnik, Lesy České republiky, s. p., IBC HZS Moravskoslezského kraje a fyzickým a právnickým osobám ohroženým povodněmi
- uvádí do pohotovosti majitele všech mechanismů a materiálů s upozorněním na možnou nutnost použití při protipovodňovém zásahu; v případě, že je mechanizace již aktivována operativně řídí její nasazení na potřebných místech (ucpané mosty, mostky a lávky)
- zajišťuje prostřednictvím pověřeného člena povodňové komise informace od hlásné a hlídkové služby a vyhodnocuje získané informace
- hlídková služba obce pokračuje v obhlídkách území kolem vodních toků, zejména se zaměřením na osoby, které se nachází v záplavovém území; v případě, že lze usoudit z vývoje a průběhu povodně v povodí nad územím obce další stoupající tendenci, upozorní na to osoby, které se nachází v inundačním území na území obce
- hlídková služba provádí pochůzky kolem vodních toků zejména se zaměřením na úroveň hladiny v korytech, stav mostků a lávek z důvodů ucpávání plaveninami, při nepříznivém vývoji na těchto tocích zabezpečuje varování fyzických a právnických osob, které by mohly být ohroženy povodní
- dochází-li k další stoupající tendenci a zaplavování komunikací, požádá povodňová

komise obce Jindřichov Policii ČR o uzavření těchto úseků silnic

- upozorňuje na vzniklé povodňové situace povodňový orgán obce Vysoká, je s nimi v pravidelném spojení, vzájemně se informují o vývoji povodňové situace
- pravidelně sleduje a vyhodnocuje další vývoj povodňové situace, při prognóze dosažení III. SPA prověřuje připravenost prostor pro náhradní ubytování a stravování
- vede záznamy v povodňové knize
- provádí evidenční a dokumentační práce

Za průběh činností je zodpovědný předseda povodňové komise, v jeho nepřítomnosti místopředseda povodňové komise, nebo jimi pověřený člen povodňové komise.

e) Činnost povodňového orgánu při vzniku III. SPA

- zabezpečuje pravidelné informování o vývoji povodňové situace povodňového orgánu obce Vysoká, která se nachází na vodním toku pod obcí
- sleduje pomocí internetových stránek průběh a vývoj povodně a srážek v povodí nad obcí (<http://www.pod.cz>, <http://www.chmi.cz>)
- povodňová komise je nepřetržitě v činnosti a zasedá dle potřeby a aktuálního vývoje povodňové situace; na zasedání může přizvat další odborné osoby, jejichž pomoci je potřeba k provádění nutných protipovodňových zásahů a opatření
- po zvážení situace vyhláší III. SPA pro povodní zasaženou oblast; tuto skutečnost povodňová komise oznamuje povodňovému orgánu obce Vysoká, povodňovému orgánu ORP Krnov, Povodí Odry, státní podnik, Lesy České republiky, s. p., IBC HZS Moravskoslezského kraje a fyzickým a právnickým osobám ohroženým povodněmi
- hlídková služba obce pokračuje v obhlídkách území kolem vodních toků, zejména se zaměřením na osoby, které se nachází v záplavovém území vodních toků
- hlídková služba provádí pochůzky kolem vodních toků, zejména se zaměřením na úroveň hladiny v korytech, stav mostků a lávek z důvodů ucpávání plaveninami, při nepříznivém vývoji na těchto tocích zabezpečuje varování fyzických a právnických osob, které by mohly být ohroženy povodní
- v případě, že lze usoudit z vývoje a průběhu povodně v povodí nad územím obce na další stoupající tendenci, upozorní (případně vyzve) osoby, které se nachází v

inundačním území toků na území obce na možnost opuštění prostoru záplavového území, případně i jejich evakuaci

- zajišťuje si prostřednictvím pověřeného člena povodňové komise informace od hlásné a hlídkové služby a vyhodnocuje získané informace, např. nasazení pracovníků k odstraňování zachycených předmětů na objektech přes vodní toky (mosty, mostky, lávky); operativně dle potřeby organizuje nasazení všech mechanismů a materiálů k zabezpečení ochrany před povodněmi nebo ke zmírnění následků povodně
- ve spolupráci s ostatními účastníky ochrany před povodněmi organizuje zabezpečovací a záchranné práce ke zmírnění škodlivých účinků povodně, přijímá opatření ke zmírnění škodlivých účinků povodně
- koordinuje a řídí činnost ostatních účastníků ochrany před povodněmi
- vyžaduje v případě nutnosti pomoc fyzických a právnických osob
- vyžaduje v případě, kdy hrozí nebezpečí z prodlení pomoc Armády ČR
- pravidelně se informuje o vývoji situace na vodních tocích u příslušných správců toků a na Regionálním předpovědním pracovišti ČHMÚ Ostrava
- pravidelně sleduje a vyhodnocuje další vývoj povodňové situace
- zjišťuje provádění dokumentace během povodně
- v případě nezvládnání povodňové situace již nasazenými prostředky, lze požádat o pomoc u složek IZS
- podílí se na organizaci zdravotní a hygienické péče
- vede záznamy v povodňové knize
- provádí evidenční a dokumentační práce
- v případě nutnosti organizuje evakuaci povodňově ohrožených obyvatel, majetku, zvířat. Dále organizuje zdravotní péči, náhradní zásobování, ubytování, stravování, dopravu a další funkce
- dochází-li k další stoupající tendenci a zaplavování komunikací, požádá povodňová komise obce Jindřichov Policii ČR o uzavření těchto úseků silnic
- v případě, že povodňový orgán obce vlastními silami nestačí zvládat povodňovou situaci na území obce, vyžaduje u příslušného nadřízeného povodňového orgánu ORP Krnov nutnou pomoc, případně převzetí řízení organizace ochrany před povodněmi na území obce; povodňová komise obce Jindřichov v tomto případě zůstává nadále v

činnosti a při provádění protipovodňových opatření se řídí pokyny povodňové komise obce s rozšířenou působností a spolupracuje s ní

- v případě vybřežování vody z koryt toků provádí evakuaci postižených osob ze záplavového území, případně vyzve obyvatele k opuštění prostoru a pomocí Policie ČR uzavře oblast postiženou povodní
- v případě další stoupající tendence na vodotečích jsou prováděny obhlídky inundačního území a kontroluje se pohyb osob v tomto území, provede se vypnutí trafostanic VN, které by mohly být ohroženy záplavou; osoby budou vyzvány k opuštění prostoru

Za průběh činností je zodpovědný předseda povodňové komise, v jeho nepřítomnosti místopředseda povodňové komise, nebo jimi pověřený člen povodňové komise.

f) Činnost povodňového orgánu po povodni

Povodňový orgán obce Jindřichov bezprostředně po povodni:

- odvolává podle vývoje povodňové situace II. nebo III SPA. Odvolání SPA oznamuje povodňovému orgánu ORP Krnov, správci toku (Povodí Odry, státní podnik, Lesy České republiky, s. p.), IBC HZS Moravskoslezského kraje
- podílí se na organizaci obnovy povodní narušených funkcí zasaženého území
- podílí se společně s povodňovými orgány obcí a se zástupci správců toků na provádění povodňových prohlídek postižených území
- zajišťuje sepsání povodňových škod na území zasaženém povodní
- podílí se na odstraňování povodňových škod
- shromažďuje materiály na vypracování souhrnné zprávy o povodni
- zajišťuje náhradní stravování a ubytování osobám postiženým povodní
- zpracovává souhrnnou zprávu o povodni, kterou poskytuje do 3 měsíců povodňovému orgánu ORP Krnov a správci toků (Povodí Odry, státní podnik, Lesy České republiky, s. p.)

Obnovení povodní narušených funkcí v povodní zasaženém území

Po povodni je důležité zejména zajistit obnovení dodávek pitné vody, elektrické energie, plynu a obnovit narušená telefonická spojení. V případě, že došlo k zatopení elektrického vedení (plynu, tlakových nádob), smí být provoz obnoven až po provedené revizi těchto zařízení. Postupně se pak provádí revitalizace celého povodní zasaženého území včetně odklizovacích a úklidových prací, obnovy poškozených pozemních komunikací a odstraňování následků dalších škod.

V případě nutnosti se provádí sanační a hygienická opatření (deratizace a dezinfekce). K této činnosti lze vyžádat odbornou pomoc u Krajské hygienické stanice. Povodňový orgán obce pomůže zajistit vyčerpání případně zaplavených prostor. Koordinuje vyčerpání vody ze zaplavených obecních studní, včetně odstranění bahnitých nánosů, dále zajišťuje posudek hygienika o nezávadnosti zdrojů, případně chemické rozbory. Povodní postiženým občanům se poskytuje nezbytná materiální a finanční pomoc.

Zjišťování a oceňování povodňových škod

Při zjišťování výše povodní způsobených škod se vychází z podkladů, které byly získány v průběhu povodně při evidenčních a dokumentačních pracích ve spolupráci se zástupci pojišťoven a odbornými pracovníky stavebních úřadů, případně soudními znalci.

Příloha Osnova pro sledování škod a činností

Vyhotovení souhrnné zprávy o povodni

Z každé povodně, při které byla vyhlášena povodňová aktivita, došlo k povodňovým škodám nebo byly během povodně prováděny zabezpečovací a záchranné práce, se zpracuje souhrnná zpráva o povodni. Zprávu o povodni zpracovává povodňový orgán obce Jindřichov nebo jím pověřená osoba za přispění všech členů povodňové komise. Provádí se vyhodnocení povodně, které obsahuje rozbor příčin a průběhu povodně, popis a posouzení účinnosti provedených opatření, věcný rozsah a odborný odhad výše povodňových škod a návrh opatření na odstranění následků povodně. Zpráva o povodni se poskytuje do 3 měsíců od ukončení povodně příslušnému orgánu ORP Krnov a příslušnému správci povodí (Povodí Odry, státní podnik, Lesy České republiky, s. p.).

V případě nutnosti rozsáhlejších dokumentačních prací provede povodňový orgán obce

doplňkové vyhodnocení do 6 měsíců od ukončení povodně.

Příloha *Osnova souhrnné zprávy o povodni*

4.2.2 Evidenční a dokumentační práce

Účelem dokumentace je zabezpečení průkazných a objektivních záznamů o průběhu povodně, o provedených opatřeních k ochraně před povodněmi, o příčinách vzniku a velikosti škod a o jiných okolnostech souvisejících s povodní.

K uvedenému slouží:

- záznamy v povodňové knize
- průběžný záznam vodních stavů
- orientační hodnoty rychlostí proudění vody a průtoků
- předběžný záznam o provozu vodních děl, která mohou ovlivnit průběh povodně
- označení nejvyšší dosažené hladiny vody, zakreslování záplavy
- monitorování kvality a možných zdrojů znečištění
- fotografické snímky a video záznamy
- účelový terénní průzkum a šetření

Povodňová kniha

Je základní dokument o celkovém průběhu povodně. Do povodňové knihy provádějí pověřené osoby (členové povodňové komise nebo určení zapisovatelé) následující záznamy:

- doslovné znění přijatých zpráv s uvedením odesílatele, způsobu a doby převzetí
- doslovné znění odeslaných zpráv s uvedením jejich pramene, adresáta, způsobu a doby odeslání
- datum a čas vyhlášení nebo odvolání stupňů povodňové aktivity
- obsah pokynů, rozhodnutí a činnosti povodňové komise nebo jejich členů
- popis provedených protipovodňových opatření
- obsah příkazů fyzickým a právnickým osobám, kterým se ukládá během povodně povinnost poskytovat pomoc nebo vykonávat opatření ke zmírnění povodňových škod
- průběžné záznamy o hlášených vodních stavech a průtocích

- záznam o případné evakuaci osob
- další mimořádné události související s povodní
- převzetí řízení povodňové ochrany nadřízenou povodňovou komisí
- výsledky preventivních povodňových prohlídek

Každá zaznamenaná zpráva obsahuje:

- evidenční číslo zprávy
- datum a čas a způsob přijetí (datum a čas a způsob předání)
- od koho byla přijata (komu byla předána)
- obsah zprávy, informace, rozhodnutí, příkazu, opatření (doslovné znění)
- podpis zapisovatele

Veškeré záznamy musí být zapisovatelem řádně podepsány. Povodňová kniha je uložena spolu s povodňovým plánem u předsedy povodňové komise obce, záznamy provádí pověřený člen povodňové komise obce.

Pracovní povodňová mapa

Tuto mapu využívají členové povodňové komise k vyhodnocování povodňové situace na území obce Jindřichov, k zákresům aktuálních rozlivů v záplavovém území, označení zaplavených objektů, k určování náhradních komunikačních a přístupových tras, vyznačování silničních uzávěr a objížděk.

Foto a video dokumentace

Provádí se během povodně, nejlépe při kulminaci a těsně po opadnutí povodně. Slouží hlavně pro objektivní zachycení povodní způsobených škod a pro zpracování souhrnné zprávy o povodni. Foto a video dokumentaci během povodně zajišťuje pracovník operativně určený předsedou povodňové komise.

Označení nejvyšší dosažené hladiny

Toto označení se provádí na vhodných přístupných místech formou barevného vyznačení nebo odměřením od neměnného pevného bodu. Stálé označení provede později správce toku osazením normalizované povodňové značky. Toto označení slouží pro následné geodetické zaměření maximální úrovně hladiny a případné zpřesnění stanoveného záplavového území.

4.3 Způsob vyhlášení SPA

Spojení na účastníky ochrany před povodněmi

Příloha: *Plán spojení na důležité organizace*

Způsob vyhlášení/odvolání SPA

Příloha: *Dokumenty část Vzor vyhlášení a odvolání stavu pohotovosti a ohrožení*

Obyvatelé a ostatní dotčené osoby na území obce jsou o možnosti nebezpečí vzniku povodně a o vyhlášení II. / III. SPA informováni hromadnými sdělovacími prostředky: TV (ČT), Rozhlas (ČRo), Internet (webové stránky ČHMÚ), ale i cestou sdělení v hlášení místního rozhlasu.

Předseda povodňové komise obce Jindřichov vyhlásí stav pohotovosti a stav ohrožení pro území obce Jindřichov v případě, že nastanou podmínky pro jeho vyhlášení.

Obyvatelé a ostatní dotčené osoby na území obce jsou o vyhlášení **stavu pohotovosti (II. SPA) a stavu ohrožení (III. SPA)** informováni a varováni pomocí:

- spuštění sirény - varovný signál „všeobecná výstraha“ s doplněním verbální informace („Nebezpečí zátopové vlny“)
- informace v místním rozhlase: s upřesněním ohrožení a základních opatření osobám na území obce. Předseda povodňové komise tak může operativně udílet pokyny obyvatelům a dalším osobám v ohroženém území ke zvládnutí povodně
- megafon
- SMS
- telefonát
- mobilní či peší spojkou
- další způsoby (např. zveřejnění na úřední desce - jako duplicitní, doplňková varianta, hromadné sdělovací prostředky: vysílání ČT a ČRo)

Pokud je nutno stanovit časové pořadí při varování a informování obyvatelstva, je doporučeno toto pořadí:

1. bezprostředně ohrožené obyvatelstvo
2. majitelé nemovitostí, provozů, skladů, vedoucí institucí v záplavovém území a území ohroženém povodněmi
3. ostatní (všeobecná informace)

4.4 Organizace dopravy

V případě povodně, kdy dojde ke zneprůjezdnění silnic vlivem zaplavení, zanesení nánosy bahna a plavenin, případně při poškození mostních objektů nebo samotného tělesa silnice, požádá povodňová komise obce Policii ČR o dočasnou uzavírku uvedených silnic a odklon dopravy, respektive o dočasnou místní úpravu dopravního značení. Vyrozumí se o tom povodňová komise ORP Krnov.

Do doby uzavření silnic usměrňuje dopravu na zaplavených poškozených nebo znečištěných místních komunikacích, podle konkrétní místní situace, a s ohledem na provádění zajišťovacích a záchranných povodňových prací v obci, povodňová komise obce Jindřichov.

Osoby na území obce Jindřichov budou o uzavírce silnic a mostů informováni prostřednictvím hlášení místního rozhlasu, případně na místě (osobní sdělení, informační tabule/cedule o uzavírce, řízení provozu Policií ČR). O dlouhodobějších uzavírkách i prostřednictvím úřední desky a webových stránek obce.

Při rozlivu vodního toku Osoblaha může dojít k zaplavení paralelní silnice II/457. Objízdna trasa není přímo stanovena, je možné využít vedlejších cest a místních komunikací.

Tabulka č. 14: Dopravní omezení na území obce Jindřichov

Název omezení	Popis omezení	Vodní tok	Poloha [ř.km]
Jindřichov II/457	Uzavření komunikace II/457 podél toku Osoblahy	Osoblaha	-

4.5 Způsob zabezpečení záchranných a zabezpečovacích prostředků

Povodňové záchranné práce

Jsou technická a organizační opatření prováděná za povodně v bezprostředně ohrožených nebo již zaplavených územích k záchraně životů a majetku, zejména ochrana a evakuace obyvatelstva z těchto území, péče o ně po nezbytně nutnou dobu, zachraňování majetku a jeho přemístění mimo ohrožené území.

Povodňové záchranné práce v případech, kdy jsou ohroženy lidské životy, nebo hospodářské zájmy, jimiž jsou doprava, zásobování, spoje a zdravotnictví, zajišťují povodňové orgány ve spolupráci se složkami integrovaného záchranného systému.

Povodňové zabezpečovací práce:

- odstraňování překážek ve vodním toku a v profilu objektů (propustky, mosty) zneumožňujících plynulý odtok vody
- rozrušování ledových nápěchů a zácp ve vodním toku
- ochrana koryta a břehů proti narušování povodňovým průtokem a zajišťování břehových nátrží
- opatření proti přelití nebo protržení ochranných hrází
- opatření proti přelití nebo protržení hrází vodních děl zadržujících vodu
- provizorní uzavírání protržených hrází
- instalace protipovodňových zábran
- opatření proti zpětnému vzduť vody, zejména do kanalizací
- opatření k omezení znečištění vody
- opatření zajišťující stabilizaci území před sesuvy

Povodňové zabezpečovací práce zajišťují na vyžádání správci vodních toků na vodních tocích v rámci své věcné a územní působnosti a vlastníci dotčených objektů, případně další subjekty v ostatních případech. Zabezpečovací práce, které mohou ovlivnit odtokové podmínky a průběh povodně, musí být koordinovány ve spolupráci s příslušným správcem povodí na celém vodním toku nebo v celém povodí.

4.5.1 Zabezpečení pracovních sil a věcných prostředků na provádění záchranných prací a zabezpečení náhradních funkcí v území

V případě krizových situací lze řešit zabezpečení sil, prostředků, materiálů a služeb v součinnosti s **krajským operačním střediskem HZS Moravskoslezského kraje**.

V případě potřeby lze k provádění záchranných a zabezpečovacích prací využít jak technické prostředky obce, tak i prostředky místních podnikatelských subjektů.

Právnícké a fyzické osoby jsou povinny odstraňovat překážky, které mohou bránit průtoku velkých vod, umožnit vstup na své pozemky a do objektů k provádění zabezpečovacích a záchranných prací, strpět odstranění staveb nebo jejich částí nebo porostu, poskytnout dopravní a mechanizační prostředky, pohonné hmoty, nářadí a jiné potřebné prostředky a zúčastnit se podle svých možností těchto prací.

Kontakty na subjekty poskytující technické a materiální prostředky se nacházejí v Příloze ***Důležité kontakty*** část ***Dostupné záchranné a zabezpečovací technické a materiální prostředky***

Zabezpečovací a záchranné práce, které by nebylo možno zvládnout svépomocí v rámci obce, by byly vyžádány u specializovaných firem a s pomocí povodňové komise ORP Krnov.

Náhradní zdroj pitné vody: **Operační a informační středisko HZS MSK**

Náhradní zdroj potravin: **Školní jídelna Jindřichov, prodejna potravin, LAVOS-CZ, s.r.o., Hostinec u Pepana, Klubovna TJ na hřišti, Hostinec u Karla**

Další kontakty viz *Plán spojení na důležité organizace*

4.5.2 Zabezpečení evakuace dočasného ubytování a stravování evakuovaných občanů a jejich návrat

ORGANIZACE EVAKUACE NA ÚZEMÍ OBCE JINDŘICHOV

Místo shromáždění na území obce Jindřichov se nachází na **Zámku Jindřichov**, místo náhradního ubytování pak v **tělocvičně a učebnách ZŠ a v budově č.p. 57**. Dlouhodobé ubytování je nutné zajistit operativně dle potřeby.

Tabulka č. 15: Evakuační místa na území obce Jindřichov

Evakuační místo	Kontaktní os.	Telefon	Ubyt. kap.	Strav. kap.
Jindřichov 57	Vlastimil Adámek	724 180 356	20	-
ZŠ Jindřichov	ředitelka	702 020 296	100	100
Zámek Jindřichov	Vlastimil Adámek	724 180 356	80	-

V případě nutnosti se organizuje evakuace osob (případně zvířat a majetku) v záplavovém území, jejich dočasné náhradní ubytování, zásobování a nutná zdravotní péče. Evakuace se provádí podle evakuačních plánů, které jsou součástí krizových, případně povodňových, plánů.

Evakuací se obecně rozumí souhrn opatření, která zajišťují přemístění osob, hospodářských zvířat, majetku), včetně nebezpečných látek z ohroženého místa či území na bezpečné místo či území, která zajišťují pro obyvatelstvo náhradní ubytování, pro zvířata ustájení a pro věci uskladnění. Je to mimořádné opatření a používá se obvykle v případech, kdy ostatní způsoby dostatečné ochrany by byly neúčinné. Evakuace se vztahuje na všechny osoby v místech ohrožených povodní (jinou mimořádnou událostí) s výjimkou osob, které se podílí na záchranných pracích, na řízení evakuace nebo vykonávají jinou neodkladnou činnost v oblasti ochrany před povodněmi.

Evakuace se přednostně plánuje pro následující skupiny obyvatelstva:

- děti do 15 let
- osoby zdravotně postižené, nemohoucí
- doprovod výše uvedených skupin osob

O evakuaci je oprávněn rozhodnout:

- velitel zásahu (při provádění záchranných a likvidačních prací)
- zaměstnavatel v rámci své působnosti
- **starosta obce na území obce**
- starosta obce s rozšířenou působností (v rámci správního území ORP, je-li nutné evakuovat obyvatelstvo z více částí), převzal-li koordinaci záchranných a likvidačních prací

Evakuace zvířectva a věcných prostředků se provádí v závislosti na:

- charakteru a časovém průběhu ohrožení
- druhu evakuace (variantě řešení ohrožení)
- možnostech přepravy a umístění zvířectva a věcných prostředků
- rozhodnutí velitele zásahu - jednotek provádějící záchranné práce v ohroženém prostoru nebo starosty obce

Evakuaci zajišťuje:

- obecní úřad
- pracovní skupina příslušného krizového štábu, je-li zřízen
- evakuační středisko
- přijímací středisko

Pracovní skupina krizového štábu (jiný určený orgán, není-li krizový štáb zřízen), zajišťuje zejména:

- řízení průběhu evakuace
- koordinaci přepravy z míst shromažďování do evakuačních středisek
- řízení přepravy z nástupních stanic hromadné přepravy do přijímajících středisek a dále do cílových míst přemístění
- dopravní prostředky a jejich přerozdělování mezi evakuační střediska
- řízení nouzového zásobování pro evakuované obyvatelstvo
- koordinaci činnosti evakuovaných středisek a přijímajících středisek
- spolupráci s orgány veřejné správy a se zdravotnickými a humanitárními organizacemi
- dokumentování průběhu celé evakuace

Přijímacím střediskem se rozumí zařízení, které zajišťuje příjem a přerozdělení evakuovaných osob do cílových míst. Dále zajišťuje prvotní zdravotnickou pomoc a případný odvoz nemocných do vyčleněných zdravotnických zařízení. Rovněž zajišťuje informování evakuačních středisek, evakuovaných osob a orgánů veřejné správy o průběhu evakuace.

Evakuační středisko je zařízení, které se umísťuje zpravidla v místech mimo evakuační prostor, ve kterém jsou evakuované osoby shromažďovány a informovány o dalším postupu.

Místo nouzového ubytování slouží k ubytování evakuovaných osob po nezbytně nutnou dobu, než pominou důvody pro jejich evakuaci.

Místo náhradního ubytování slouží k dlouhodobějšímu ubytování evakuovaných osob.

Přemístění z evakuační zóny se provádí obvykle na základě **výzvy k evakuaci** po evakuačních trasách, cestou evakuačních středisek, do míst nouzového ubytování s využitím vlastních dopravních prostředků za použití dopravních prostředků (obvykle autobusy), zajištěných orgány veřejné správy (povodňovou komisí obce, krizovým štábem obce).

Regulaci pohybu z míst shromažďování do evakuačních středisek a dále do míst nouzového ubytování zajišťuje obvykle Policie ČR.

Provoz v evakuačních střediscích a místech pro nouzové ubytování zajišťuje veřejná správa společně s humanitárními organizacemi a s provozovateli a vlastníky ubytovacích zařízení. Evakuační střediska slouží k registraci evakuovaných a poskytnutí zdravotnické, psychologické a případně prvotní sociální pomoci (humanitární pomoci).

Podle zákona č. 240/2000 Sb., krizový zákon, jsou obyvatelé ohrožených oblastí povinni se řídit pokyny povodňových orgánů obce. Starosta nařizuje a organizuje evakuaci osob z ohroženého území.

Při nařízení evakuace je nutné provést:

- varování a informování obyvatel pomocí oznámení místním rozhlasem, mobilními hlídkami apod. - zajistit včasnou informovanost obyvatel v ohroženém území o nařízení evakuace
- obyvatele upozornit na dodržení zásad pro opuštění nemovitosti, obsah evakuačního zavazadla a místo určení
- označit směry a místa shromáždění osob (evidence, evakuační střediska), nouzového ubytování a tyto personálně vybavit k příjmu osob

V součinnosti s orgány Policie ČR zabezpečit:

- uzavření ohroženého prostoru
- bezpečnost a usměrnění dopravy
- regulaci dopravy samovolné evakuace
- ochranu a střežení majetku
- udržení veřejného pořádku a zamezení paniky
- zamezení vstupu nepovolaným osobám do vymezeného prostoru
- uzavírání určených komunikací
- evidenci evakuovaných osob a jejich registraci v místě ubytování
- zabezpečit přemístění zdravotně postižených a nemohoucích občanů z ohrožených míst a ostatních občanů

- evakuované objekty přesně zaznamenat do dokumentace
- v místech určených pro evidenci, shromáždění a nouzové ubytování zajistit registraci evakuovaných osob
- zajistit včasné uzavření všech inženýrských sítí nacházejících se v ohroženém území ve spolupráci a v součinnosti s jejich provozovateli

4.5.3 Zabezpečení dalších záchranných prací ve veřejném zájmu

K zajištění ochrany před povodněmi je každý povinen:

- umožnit vstup, případně vjezd na své pozemky, popřípadě stavby těm, kteří řídí, koordinují a provádějí zabezpečovací a záchranné práce
- přispět na příkaz povodňových orgánů osobní a věcnou pomocí k ochraně životů a majetku před povodněmi
- řídit se příkazy povodňových orgánů

V době krizového stavu je starosta oprávněn požádat právnické a fyzické osoby o poskytnutí pomoci. Starosta může požádat kohokoli, aby poskytl prostředky nebo se sám zúčastnil záchranných prací.

4.6 Způsob vyžádání pomoci při povodni

Povodňový orgán obce Jindřichov může požádat povodňový orgán vyššího stupně (Povodňový orgán ORP Krnov) o převzetí řízení ochrany před povodněmi v případě, že vlastními silami není schopen tuto ochranu zajistit.

Povodňový orgán (povodňová komise ORP Krnov), který převezme řízení ochrany před povodněmi na základě žádosti povodňové komise obce Jindřichov nebo z vlastního rozhodnutí, je povinen oznámit příslušným nižším povodňovým orgánům:

- datum a čas převzetí
- rozsah spolupráce
- ukončení řízení ochrany před povodněmi a provést o tom zápis v povodňové knize

Nižší povodňové orgány zůstávají dále činné, provádějí ve své územní působnosti opatření podle svých povodňových plánů v koordinaci s vyšším povodňovým orgánem nebo podle jeho pokynů.

Pokud dojde k vyhlášení krizového stavu podle krizového zákona, přejímá na celém území, pro které je krizový stav vyhlášen, řízení ochrany před povodněmi orgán, který je k tomu podle tohoto zákona příslušný.

Při vyhlášení stavu nebezpečí nebo nouzového stavu činnost povodňové komise podléhá zákonu č. 240/2000 Sb., o krizovém řízení.

Oprávnění k vyhlášení krizových stavů mají hejtman Moravskoslezského kraje a Vláda České republiky (předseda Vlády České republiky) podle následujících zásad:

Zásady pro vyhlášení krizových stavů

NOUZOVÝ STAV

Norma - zákon

Ústavní zákon č. 110/1998 Sb., o bezpečnosti České republiky

Vyhlašující orgán

Vláda (předseda vlády)

Důvod

V případě živelních pohrom, ekologických nebo průmyslových havárií, nehod nebo jiného nebezpečí, které ve značném rozsahu ohrožují životy, zdraví nebo majetkové hodnoty anebo vnitřní pořádek a bezpečnost

Území

- celý stát
- omezené území státu

Doba trvání

Nejdéle 30 dnů

Zásady pro vyhlášení krizových stavů

STAV NEBEZPEČÍ

Norma - zákon

Zákon č. 240/2000 Sb., o krizovém řízení (krizový zákon)

Vyhlašující orgán

Hejtman kraje

Důvod

Jsou-li v případě živelné pohromy, ekologické nebo průmyslové havárie, nehody nebo jiného nebezpečí ohroženy životy, zdraví, majetek, životní prostředí, pokud nedosahuje intenzita ohrožení značného rozsahu a není možné odvrátit ohrožení běžnou činností správních úřadů a složek IZS

Území

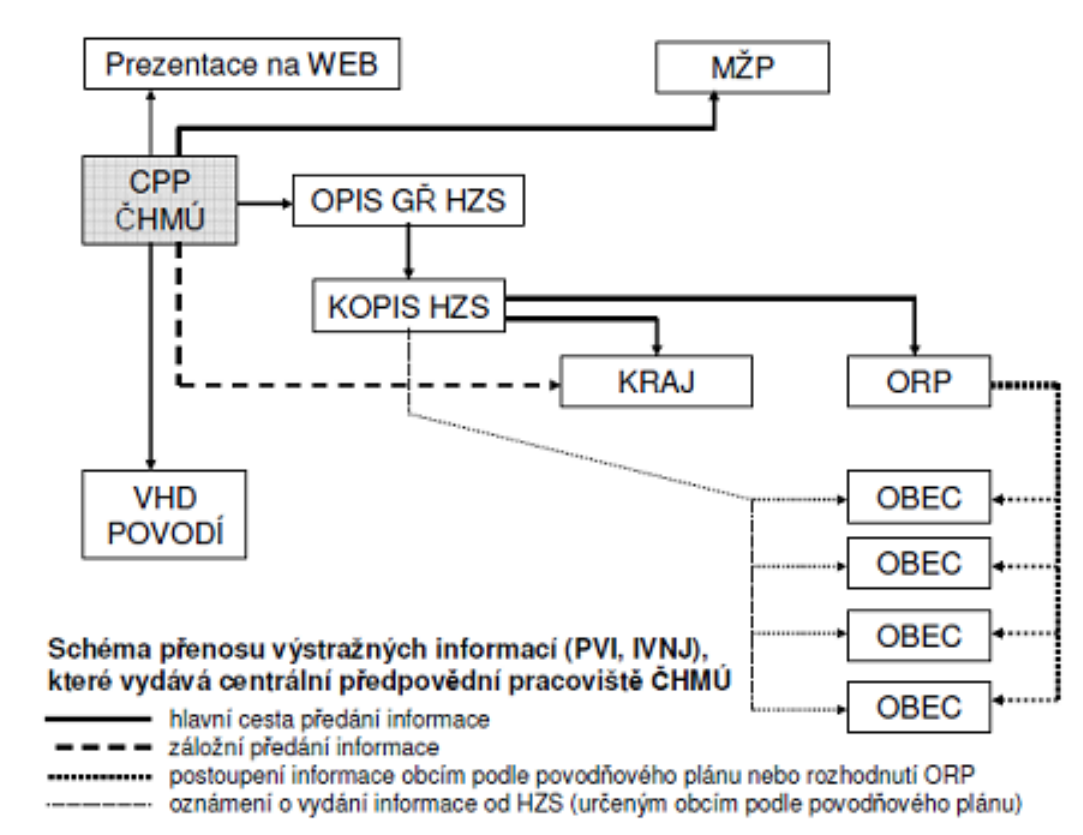
- celý kraj
- část kraje

Doba trvání

Nejvýše 30 dnů (prodloužení se souhlasem vlády)

4.7 Schéma toku informací

Podle Metodického pokynu pro hlášení a předpovědní povodňovou službu



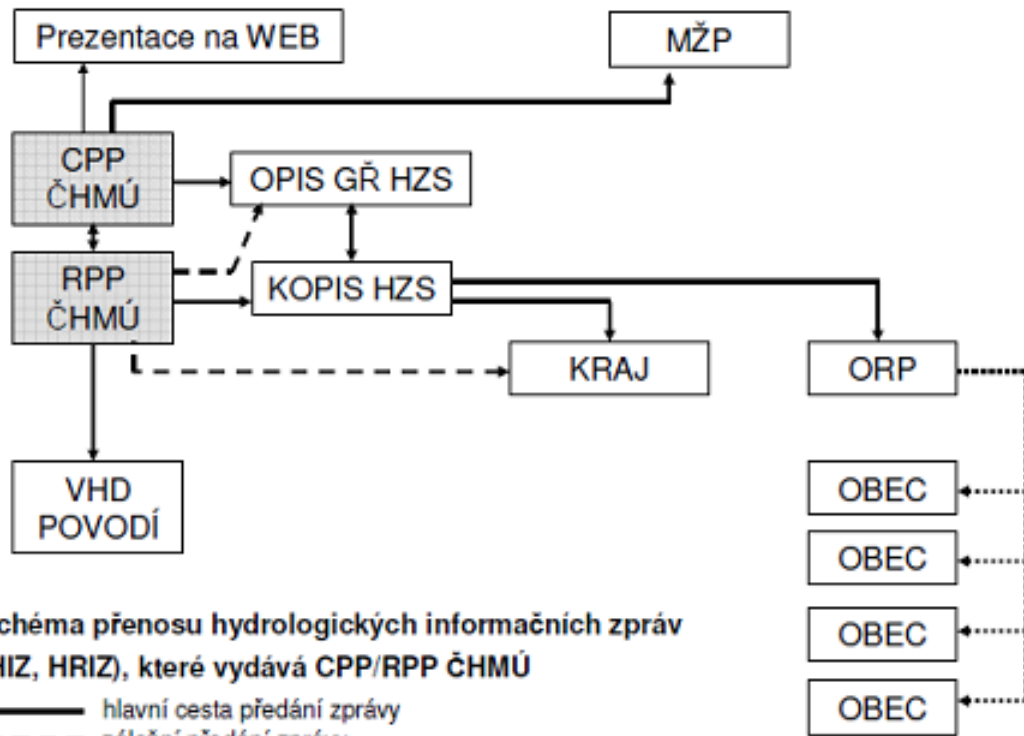


Schéma přenosu hydrologických informačních zpráv (HIZ, HRIZ), které vydává CPP/RPP ČHMÚ

- hlavní cesta předání zprávy
- - - - - záložní předání zprávy
- postoupení zprávy obcím podle povodňového plánu nebo rozhodnutí ORP

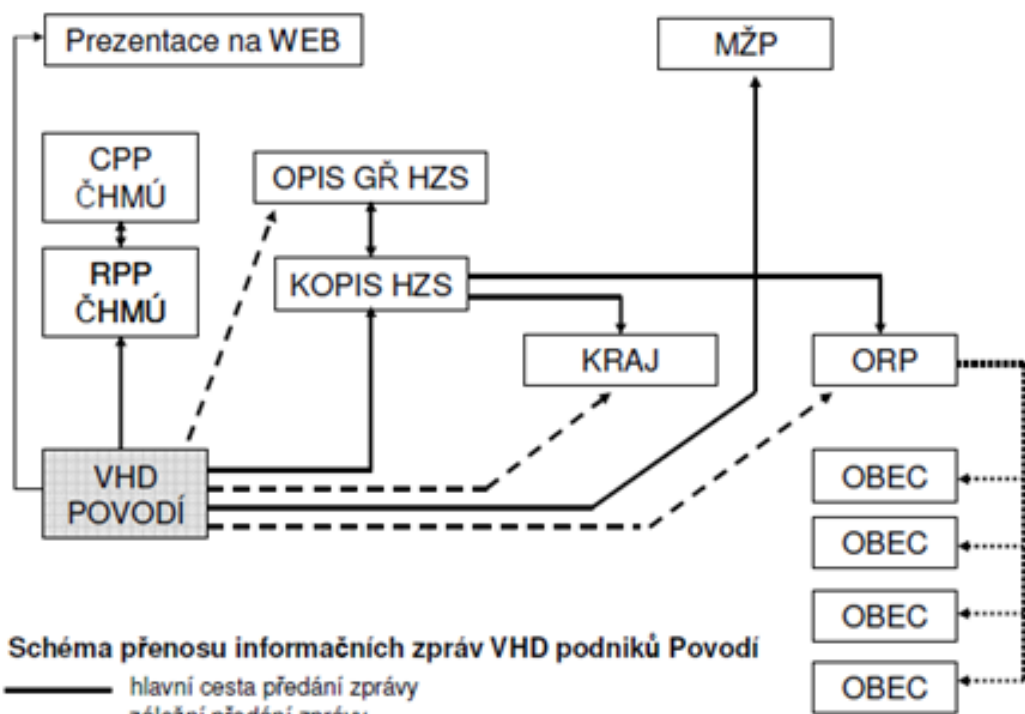


Schéma přenosu informačních zpráv VHD podniků Povodí

- hlavní cesta předání zprávy
- - - - - záložní předání zprávy
- postoupení zprávy obcím podle povodňového plánu nebo rozhodnutí ORP

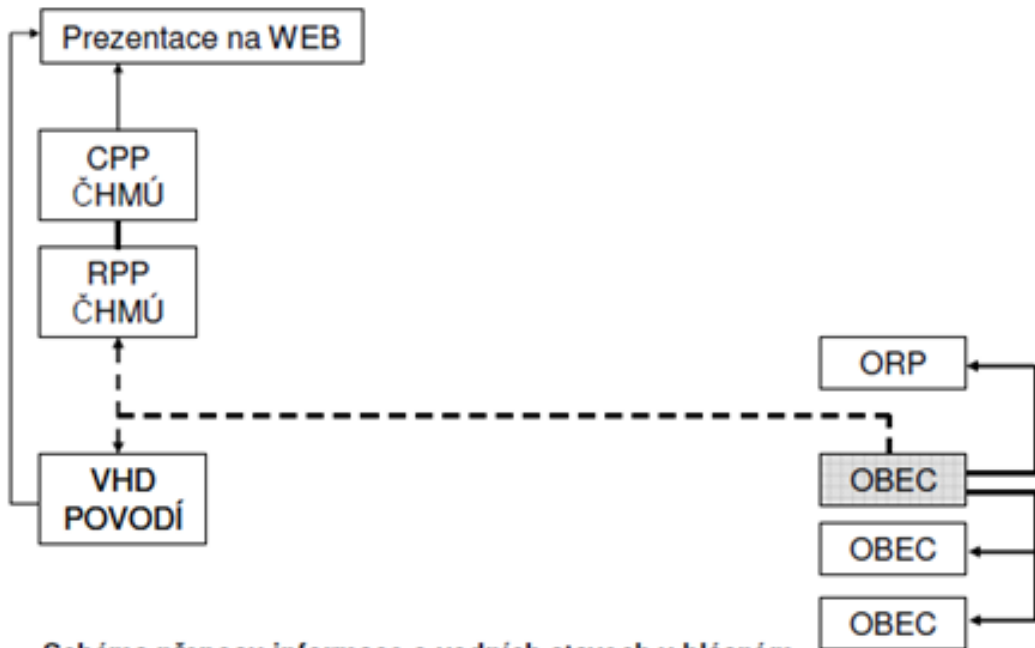


Schéma přenosu informace o vodních stavech v hlásném profilu na území obce (při nebezpečí povodně a za povodně)

- předání informace z obce na ORP a sousedním obcím
- - - záložní předání informace provozovateli stanice (náhradní pozorování)

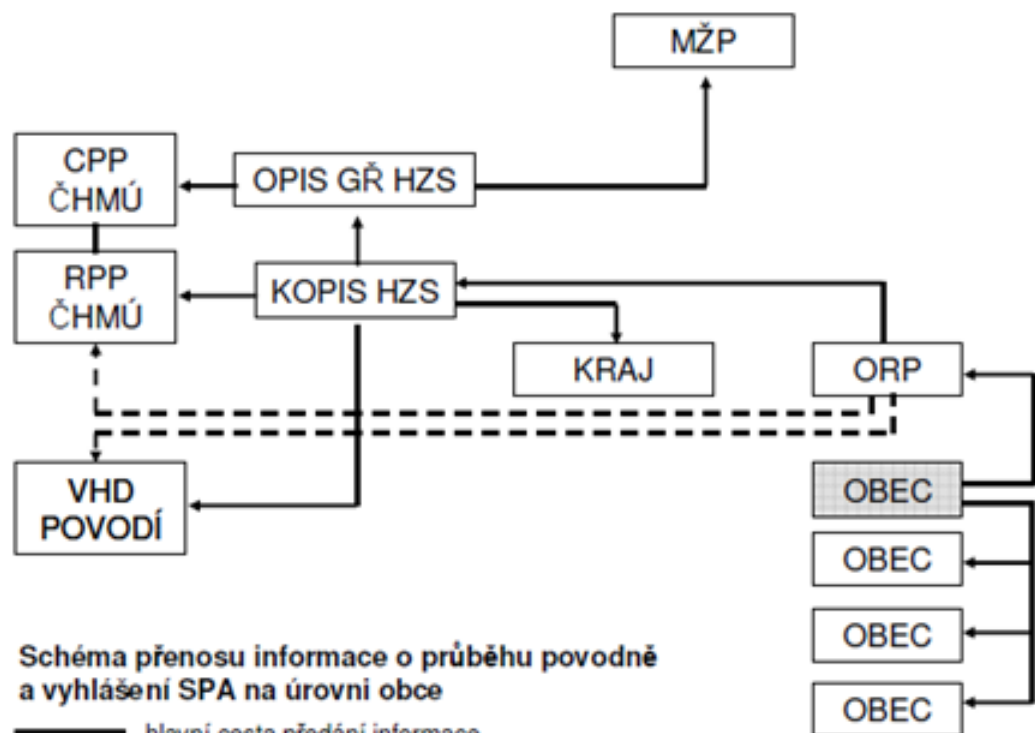
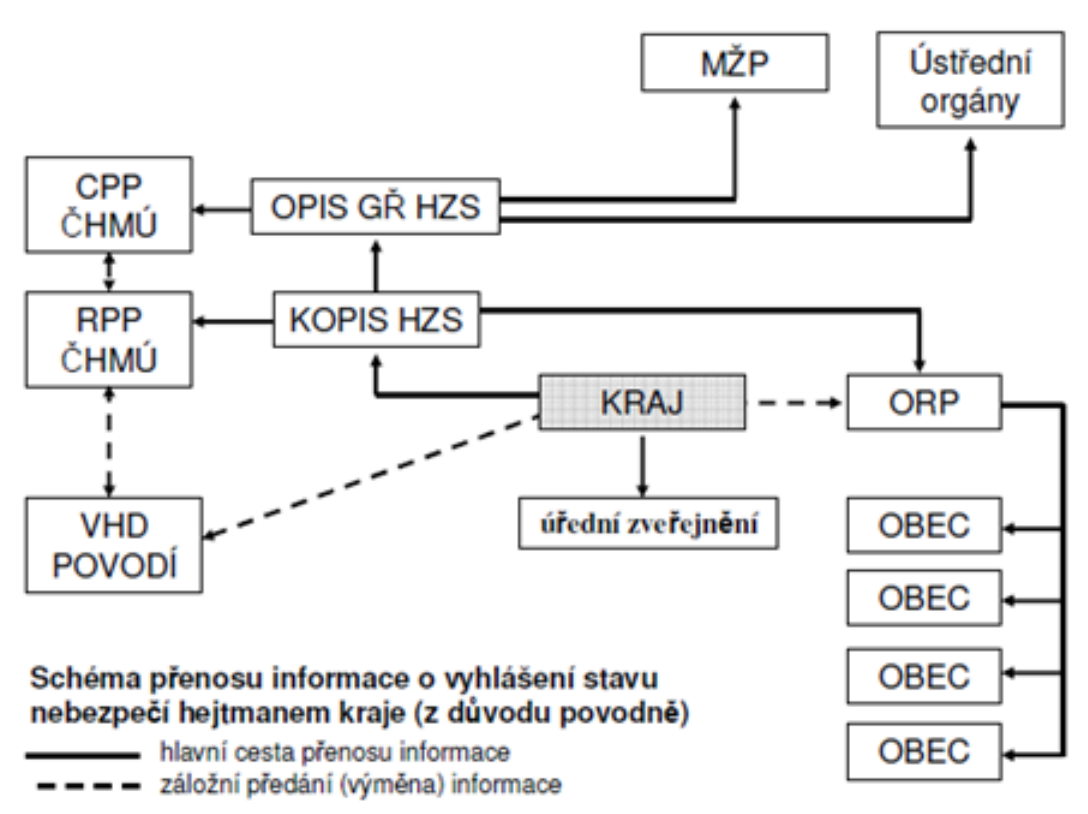


Schéma přenosu informace o průběhu povodně a vyhlášení SPA na úrovni obce

- hlavní cesta předání informace
- - - záložní předání informace



Zajištění včasného spojení a dostatečné informovanosti je jednou ze základních podmínek účinného zajištění ochrany před povodněmi. Základní prostředky pro zajištění nezbytného spojení mezi povodňovou komisí a ostatními účastníky ochrany před povodněmi je spojení pomocí pevných a mobilních telefonů, faxů, emailů (elektronické pošty). V případě nutnosti lze využít i krátkovlnných stanic HZS a Policie ČR. V případě selhání všech forem spojení je nutno zajistit předávání informací mobilními spojkami.

Při styku s médii je nutno postupovat obezřetně, vydávat pouze pravdivé a ověřené informace, zástupce médií neodmítat, nespekulovat.

4.8 Varovná opatření

Osoby v povodní ohrožené oblasti na území obce Jindřichov jsou varovány těmito způsoby:

- spuštěním varovného systému - varovný signál „všeobecná výstraha”s doplněním verbální informace („Nebezpečí zátopové vlny“)
- hlášením v místním rozhlasu o nebezpečí povodně, předpokládaném ohrožení, včetně základních pokynů a opatření pro ohrožené obyvatele
- telefonicky, SMS
- osobním sdělením (pěší spojka, megafony)

Varování provádí povodňový orgán obce Jindřichov (jiná osoba pověřená předsedou povodňové komise), případně HZS, povodňová komise ORP Krnov, Policie ČR, případně jiný orgán.

Verbální informace (elektronická siréna)

- **Všeobecná výstraha:** „Všeobecná výstraha, všeobecná výstraha, všeobecná výstraha. Sledujte vysílání Českého rozhlasu, televize a regionálních rozhlasů. Všeobecná výstraha, všeobecná výstraha, všeobecná výstraha.“
- **Nebezpečí zátopové vlny:** „Nebezpečí zátopové vlny, nebezpečí zátopové vlny. Ohrožení zátopovou vlnou. Sledujte vysílání Českého rozhlasu, televize a regionálních rozhlasů. Nebezpečí zátopové vlny, nebezpečí zátopové vlny.“

Příklady varovného hlášení a vyrozumění obyvatel pomocí místního rozhlasu:

„Vážení spoluobčané, na základě rozhodnutí povodňového orgánu obce Jindřichov byl v obci vyhlášen druhý (třetí) stupeň povodňové aktivity - stav pohotovosti (ohrožení).“

„Vlivem dlouhotrvajících dešťů (oblevy, rychlého tání sněhu) a v důsledku nepříznivé předpovědi počasí na nejbližší dny vyzýváme všechny občany bydlící v záplavovém území (konkretizovat ulice), aby zahájili opatření ke své ochraně před povodní podle povodňových plánů. Žádáme občany, aby započali zabezpečovací práce na svých nemovitostech, vyvezli dopravní prostředky ze suterénních garáží na místa mimo záplavovou oblast, přemístili cennější předměty ze suterénů a přízemí do výše položených míst (podlaží).“

„Vážení spoluobčané, na základě rozhodnutí povodňového orgánu obce Jindřichov byl v obci vyhlášen třetí stupeň povodňové aktivity - stav ohrožení.“

„Vážení spoluobčané, v důsledku bezprostředního ohrožení přirozenou povodní na základě rozhodnutí povodňového orgánu je vyhlášena evakuace v obci Jindřichov (ulice ..., domů ...).“

„Hrozí blesková povodeň, zanechte veškeré činnosti a opusťte záplavové území.“

„Vyzýváme dobrovolníky z řad občanů, aby se dostavili na určené místo s náradím (pily, sekery, lopaty...) aby byli k dispozici povodňové komisi.“

„Vyzýváme občany z určených částí obce, aby hlásili povodňové komisi na telefonní číslo aktuální povodňovou situaci v těchto místech.“

„Vyzýváme občany, aby odstraňovali z dešťových vpustí, vtoků do kanalizace nečistoty a udržovali je funkční. Žádáme občany, aby hlásili povodňové komisi místa poškození kanalizace, výtok vody z kanalizace přes poklopy a jiné anomální jevy.“

„Vyzýváme občany v postižené oblasti, aby jednali uváženě, nepodléhali panice a nešířili nepravdivé informace. Žádáme občany, aby pomohli starším a postiženým občanům provést nezbytná opatření. Na toto hlášení upozorněte i své spoluobčany.“

4.9 Způsob zajištění aktualizace

Předseda, místopředseda a členové povodňové komise jsou povinni při změně svých kontaktních údajů nahlásit je předsedovi povodňové komise, který zajistí jejich aktualizaci. Kontrola a prověření údajů bude probíhat 1x ročně.

Ostatní skutečnosti, které mají vliv na ochranu před povodněmi, jako např. změny v ohrožených objektech, se zapracovávají do povodňového plánu průběžně, nejméně však 1x ročně.